

Nieuwe Groninger aanplant

Hoe en waar plant ik in Groningen bomen,
struiken en bos?

Landschapswerkplaats



Hoe en waar plant ik in Groningen bomen, struiken en bos?

Bomen en struiken zijn mooi en waardevol. Dat Groningers ze zo graag willen planten, is logisch. Bomen verrijken de omgeving. Herfstkleuren in het najaar, frisgroen in het voorjaar. Ritselende bladeren. Bomen kalmeren, bieden schaduw. Ze maken zelfs gelukkig. Dat is wetenschappelijk bewezen. Onderzoek laat zien dat we minder gestrest zijn met groen in de buurt. Bomen en struiken zorgen ook voor schone lucht, ze geven zuurstof, slaan CO₂ op en vangen fijnstof af. En ze zijn onmisbaar voor vogels, insecten en zoogdieren.



Bomen zijn bepalend voor de uitstraling van het landschap en hoe we de buitenruimte ervaren.

Toch kennen bomen ook een keerzijde. Onze houding is vaak tweeslachtig. We houden van ze, maar kunnen ze ook verfoeien. Bijvoorbeeld als ze in de tuin van de burens staan, het zonlicht wegnemen en bladeren op je terras laten vallen. Beplanting is een bekende bron voor burenconflicten. De Rijdende rechter weet er alles van. Bomen en struiken kunnen ook misplaatst in het landschap staan. Op de verkeerde plek, op de verkeerde wijze geplant of de verkeerde soort die van oudsher niet bij de streek past.



Struiken met bessen zijn onmisbaar voor vogels.

Inhoudsopgave

Een nieuwe boom is meer dan de aanschaf bij een boomkwekerij en het graven van een kuil. Aanplant vraagt om een gedegen voorbereiding. Je moet met veel zaken rekening houden, zoals boomsoort, bodemtype, vochtigheid, regelgeving, draagvlak en landschappelijke inpassing. Ook moet een boom meestal worden onderhouden. Daarom deze handleiding.

Heb je plannen om bomen of struiken te planten in Groningen? Deze handleiding zet je op het juiste spoor met praktische handvatten. We geven inzicht in de kansen, maar ook de obstakels die je tegen kunt komen. Elk plantproject is anders en vraagt om maatwerk. Het planten van een solitaire boom op je eigen voorerf vereist een andere voorbereiding dan een bomenlaan langs de openbare weg of een nieuw bos aan de rand van een dorp. Hopelijk inspireert de handleiding, want met meer bomen zijn wij en de natuur gebaat.

Centraal in deze handleiding staat een vragenlijst van tien vragen. Heb je een adequaat antwoord op deze tien vragen, dan kun je met vertrouwen een schop in de grond zetten.

1	Waarom zou ik bomen en struiken willen?	6
2	Waar wil ik planten?	10
3	Heb ik een vergunning nodig?	13
4	Past de beplanting in het landschap?	16
5	Hoe draag ik bij aan de biodiversiteit?	40
6	Wat vertelt de bodem mij?	45
7	Wat vindt de omgeving ervan?	50
8	Hoe ontwerp ik een bos?	52
9	Waar koop ik bomen en struiken?	55
10	Hoe plant en onderhoud ik de beplanting?	56



1

Waarom zou ik bomen en struiken willen?

De hamvraag bij een plantproject is natuurlijk: waarom? Veel keuzes hangen samen met de reden waarom je bomen en struiken wilt planten. Hieronder worden verschillende mogelijke redenen beschreven.

Beplanting kan simpelweg de **omgeving verfraaien**. Een grote solitaire boom maakt een boerenerf aantrekkelijker voor de bewoners en een houtsingel of bos ziet er beter uit met meerdere boomsoorten en een gevarieerde struik en boomlaag. Bomen en bos maken een plek ook aangenamer en gezonder. Ze zorgen voor een **prettig leefklimaat**, vanwege schaduw en verkoeling. Bomen functioneren als natuurlijke airco. Ze filteren fijnstof en andere verontreinigende stoffen uit de lucht en leveren zuurstof. Bomen en struiken maken sommige landschappen bijzonder aantrekkelijk om in te **recreëren**. Recreanten houden ervan om in bossen te wandelen en fietsen. Bomen en struiken verbeteren ook aantoonbaar de **gezondheid van mensen**. Gezondheidskosten nemen



Bossen verhogen de gezondheid van mensen.

af wanneer er groen in de buurt is. Contact met groen zorgt voor meer geluk, zet aan tot beweging en vermindert stress.

Zeker vroeger was **beplanting vooral nuttig**. Bomen werden vaak geplant voor de **houtproductie**. Van het hout werden gebinten, balken, meubels, bezemstelen gemaakt. Hout werd ook gebruikt voor de bouw van sluizen, stuwen en wind- en watermolens, en diende als brandstof om te verwarmen en te koken. Andere nuttige toepassing is **windbeschutting**. Nog altijd bieden windsingels langs boerenerven beschutting tegen de wind. Houtsingels en hagen hielden het **vee tegen**, een functie die verdween na de uitvinding van het prikkeldraad. Beplanting zorgde vaak voor **voedsel**. Fruitbomen, notenbomen en bessenstruiken boden eigenaren, maar ook dieren, eten. In deze tijd zijn fruitbomen nog altijd in trek vanwege het heerlijke fruit.

Bomen kunnen ook geld opleveren.

Agroforestry – het integreren van bomen en struiken in landbouwsystemen – biedt boeren nieuwe kansen om hun bedrijf toekomstbestendig te maken. Het kan extra inkomsten opleveren, kosten besparen en tegelijkertijd



het landschap versterken. Agroforestry zorgt voor diversificatie in gewassen en bedrijfsvoering. Levert een bepaald gewas een seizoen niet voldoende op, dan kan een ander gewas dat wellicht compenseren. Voederhagen maken het vee als natuurlijke apotheek gezonder. Bij een slimme plantkeuze bevat zo'n haag van bomen en struiken allerlei vitamines, mineralen of pijnstillende stoffen die de gezondheid van je dieren kan ondersteunen.

Bomen en struiken helpen in de strijd tegen **klimaatverandering**. Met fotosynthese absorberen groene bladeren CO₂ uit de lucht en zetten dat om in glucose voor de groei. Hoeveel CO₂ een boom of struik absorbeert, hangt mede af van de soort en de leeftijd. Gemiddeld gezien haalt een vrijstaande boom tussen de tien en veertig kilo CO₂ per jaar uit de lucht. Hoe langer een boom kan groeien, hoe meer CO₂ kan worden vastgelegd. Zolang de boom blijft staan is de koolstof vastgelegd in biomassa. Als de boom wordt verbrand, komt de koolstof weer vrij.

Bomen en struiken op en om een boerenerf.

Bomen kunnen ook **camoufleren en 's zomers het geluid dempen**, bijvoorbeeld van wegen en bedrijventerreinen. Samen met het zicht op groen wordt geluidsoverlast gecompenseerd en vooral ook als minder storend beleefd. Ze geven ook schaduw en beschutting in tijden van droogte of juist veel regen.

Belangrijke reden om bomen en struiken te planten is de **biodiversiteit**. Mondiaal, maar ook in Groningen, staat de biodiversiteit onder druk. Dit geldt met name voor het platteland. Bomen en struiken bieden schuil- en nestplaatsen, voedsel en leefgebied voor vogels, insecten, zoogdieren, schimmels en paddenstoelen. Veel soorten zijn afhankelijk van bomen en struiken. Bomen en struiken kunnen ook bijdragen aan ecologische verbindingen. Ze vormen groene corridors waardoor dieren zich veilig kunnen verplaatsen. Sommige soorten verbeteren de bodemstructuur en brengen stikstof in de grond.

Tot slot bepalen bomen en struiken een landschap. Ze geven het **landschap karakter** en zijn **cultuurhistorisch vaak beeldbepalend**. Denk aan rode beuken op boerenerven, bomenlanen bij borgen, bossen op zandgronden en een rij bomen langs wegen. Denk ook aan een open landschap, juist zonder bomen. Als bomenrij langs wegen hebben bomen een signaalfunctie.

Als wegbeplanting kunnen ze de leesbaarheid van het landschap vergroten.

Een reden voor veel bedrijven, overheden en instellingen om bomen en struiken te planten, kan zijn om specifieke **doelstellingen te behalen**. In de landelijke bossenstrategie heeft de rijksoverheid het voornemen om in tien jaar tijd – uiterlijk in 2030 – gemiddeld 10 % meer bos en landschapselementen aan te leggen, oftewel 37.000 hectare nieuwe bos. De provincie Groningen sluit aan op het landelijke beleid. De ambitie van het [Uitvoeringsprogramma Bos en Hout 2030](#) van de provincie is om 750 hectare beplanting aan te leggen, waarvan 375 hectare bos, 215 hectare houtsingels en bomen langs wegen en waterlopen, 60 hectare op erven en 100 hectare op bedrijventerreinen. Veel bedrijven planten bomen en bos aan in het kader van circulair ondernemen, maatschappelijk verantwoord ondernemen of omdat ze hun eigen uitstoot willen compenseren en omzetten in carbon credits op de nationale koolstofmarkt.

2 Waar wil ik planten? Op eigen grond of op andermans terrein?

Belangrijke vraag bij het planten van bomen en struiken: **heb je zelf de grond in eigendom of wil je beplanting realiseren op grond van anderen**, bijvoorbeeld een dorpsbos op gemeentegrond? Planten op eigen grond is eenvoudiger. Je hoeft immers niet andere partijen te overtuigen om voor bomen en struiken te kiezen en daarin te investeren. Bedenk wel: ook op eigen grond is niet alles toegestaan en wenselijk.



Besef dat het creëren van bos op eigen grond consequenties kan hebben. Voor boeren kan het een **waardedaling betekenen van landbouwgrond**. Bij het bebossen van landbouwgronden treedt een functieverandering op van gras- of bouwland naar bos. De Wet algemene bepalingen omgevingsrecht (Wabo) biedt de gemeente de mogelijkheid om via een uitgebreide procedure omgevingsvergunning af te wijken van het bestemmingsplan. Soms is het mogelijk om subsidie te krijgen voor afwaardering van grond.

Volwassen bomen die op eigen grond eenmaal staan, zijn niet eenvoudig om weer te verwijderen. **Vellen van bomen is vaak geen sinecure**, ook niet op eigen privéterrein of in een natuurgebied dat in beheer is van een natuurbeheerder. Is de beplanting groter dan tien are of bestaat het uit meer dan twintig bomen, en staan ze niet op erven of tuinen, dan valt het kappen onder de Omgevingswet. De kans is aanwezig dat je het vellen van bomen binnen drie jaar elders moet compenseren in verband met de herplantplicht in de Natuurbeschermingswet, die begin

2024 is opgegaan in de Omgevingswet. De provincie kan een kapverbod opleggen wanneer het natuur- of landschapsschoon ernstig in gevaar is. In de praktijk gebeurt dat slechts zeer sporadisch. Het is mogelijk om bij de provincie een ontheffing van de herplantplicht aan te vragen, zodat voor een langere periode tijdelijk bos aangelegd kan worden zonder dat de grond zijn oorspronkelijke bestemming verliest.

Bij **agroforestry**, waarbij bomen en struiken onderdeel zijn van het landbouwsysteem, geldt de waardevermindering niet bij noten- en fruitbomen in rijenteelt of een bosweide. Ook geldt de **herplantplicht niet bij agrarische bedrijfsvoering**. Vruchtdragende bomen, waaronder notenbomen, kunnen op landbouwkavels verwijderd worden zonder herplantplicht. Hetzelfde geldt voor teelten met populieren, hagen en de rond boomgaarden en voedselbossen vaak gebruikelijke elzensingels.

Heb je geen eigen grond, dan kun je speciaal hiervoor grond aankopen. Grond kopen is in Nederland echter lastig, omdat de vraag hoog is,

en een kostbare zaak. Voor grondaankoop kun je onder meer terecht bij agrarisch makelaars en rentmeesterkantoren. Kijk bijvoorbeeld op [Funda in business](#) en [Agriteam.nl](#)

Bomen realiseren op andermans grond vraagt **overtuigingskracht en een lange adem**. Uiteraard mag je niet zomaar planten op de grond van een ander. Dat kan zelfs strafbaar zijn. Wil je als lokale groepering, bijvoorbeeld een dorpsvereniging of natuurorganisatie, een bos voor elkaar krijgen, vraag dan toestemming van de eigenaar voor het planten en maak afspraken over het beheer na aanleg. Moet je partijen eerst overtuigen, **haak dan aan bij bestaande ambities en plannen** van gemeenten, provincie, waterschap en andere partijen. Allemaal willen ze tegenwoordig CO₂-reductie, de woon- en leefomgeving verbeteren, de biodiversiteit versterken, de recreatiemogelijkheden verbeteren, wateropvang en verkoeling realiseren, noem maar op. Nieuwe beplanting draagt daaraan bij. Allemaal willen ze ook meer groen en concreet bomen planten.

Zorg als lokale groepering voor draagvlak. Creëer een brede achterban, zodat je niet spreekt namens een kleine club enthousiastelingen, maar als **brede burgerbeweging**. Neem contact op met een lokale dorpsvereniging of dorpsbelangen. Ze kunnen wellicht helpen om gelijkgestemden te vinden die zich in willen zetten. Hoe groter de achterban, hoe beter naar je geluisterd wordt. Schakel professionele **hulptroepen** in. Voor burgers en lokale groepen valt het vaak niet mee om een bos van de grond te krijgen. Ze lopen aan tegen een woud aan instanties, regels en voorwaarden. Partijen als de Landschapswerkplaats, maar ook professionele natuurorganisaties en bureaus, kunnen helpen. Zoek ook hulp binnen overheden. Waar de vergunningverlener vaak kijkt naar de letter van de wet kan bijvoorbeeld een beleidsmedewerker meedenken en -zoeken naar oplossingen. Vraag advies, zodat je niet zelf het wiel hoeft uit te vinden.

MEER-bos: een bewonersinitiatief

MEER-bos betreft het plan voor een nieuw bos langs de A7 in Groningen. Het initiatief komt van bewoners uit Engelbert en Middelbert. Eén van hen is Anja van der Linden, bestuurslid van bewonersvereniging MEER-dorpen. “We konden aansluiten bij de ontwikkeling van Meerstad, waarmee hier 10.000 woningen worden gebouwd, met voorzieningen, water en groen. Ons plan voor een bos viel in 2019 niet meteen in de goede aarde. Te duur, te veel haken en ogen, vonden ze.” Inmiddels ondersteunt Bureau Meerstad het plan, mede vanwege de waarde die het bos zal hebben voor nieuwe bewoners. Voor de eerste negen hectare is grond aangekocht en is de provinciale subsidie rond. Belangrijke les, volgens Anja: “Lift mee met bestaande overheidsdoelen. Klimaat, biodiversiteit, recreatie, geluidshinder, ecologische verbindingen: ons bosplan draagt eraan bij. We haken aan bij stapels beleidsplannen, zoals Vitamine G van de gemeente.” Ook maken de initiatiefnemers er een brede burgerbeweging van. Een enquête wijst uit dat 96 procent van de omwonenden het bos toejuicht. “Dat helpt, dan wordt naar je geluisterd. Naast de inwoners betrekken we er ook professionals bij, zoals de Landschapswerkplaats en Het Groninger Landschap. Zij weten hoe je zo’n proces aanpakt, welke mensen je moet benaderen en hoe je een schetsontwerp maakt. Het schetsontwerp van de Landschapswerkplaats heeft ons veel geholpen.” MEER-bos zal nog een lange adem en veel volharding vergen. Anja blijft betrokken. “Wij gaan zeker door.”

Bomen realiseren op andermans grond vraagt overtuigingskracht en een lange adem.



3 Heb ik een vergunning nodig?

Het planten van bomen en struiken vergt een gedegen voorbereiding. Zeker wanneer het project impact heeft op de omgeving. Je plantactie gaat wellicht generaties mee. Doe het daarom in één keer goed en doe goed vooronderzoek.

We willen niemand ontmoedigen of afschrikken, want het eerste hoofdstuk laat zien hoe waardevol nieuwe beplanting kan zijn. Toch is het aanplanten van nieuwe bomen en struiken **geen sinecure**. De locatie, de vorm, de soorten: het **maken van juiste keuzes luistert nauw**. Enerzijds omdat de impact van bomen op de omgeving en op mensen groot is, anderzijds omdat bomen vaak oud worden. Bomen gaan soms generaties mee. Veel eiken worden, als ze de kans krijgen, drie- tot vierhonderd jaar oud. Beuken worden twee- tot vierhonderd jaar oud. Zoals we nu genieten van oude bomen die generaties voor ons hebben geplant, kunnen we ook **toekomstige generaties laten genieten van bomen**. Oude bomen helpen ook jonge bomen groeien door middel van een samenwerking in de bodem.

Een goede voorbereiding **voorkomt problemen in het proces**, bijvoorbeeld omdat omwonenden actievoeren tegen het plan of de gemeente laat weten dat de nieuwe beplanting niet past binnen het omgevingsplan.

Voordat een schop de grond ingaat, is het belangrijk om te weten of het aanplanten wel mag van de gemeente, de provincie en het waterschap. Niet elk plantproject in Groningen is toegestaan. **Soms heb je een omgevingsvergunning nodig**. In het gebied of op de plek van aanplant kunnen andere waarden aanwezig zijn. Soms onder de grond (archeologie of bodemkwaliteit) of boven de grond zoals het karakter van het bestaande cultuurlandschap of een historische erf. Uitgangspunt is dat de bomen en struiken de landschappelijke waarde en het karakter van de omgeving niet mogen schaden.

Er is veel hulp van gemeenten en provincie om de juiste keuzes te maken.

Over het aanplanten van bomen zijn door de provincie Groningen en de Groninger gemeenten veel **randvoorwaarden** en regels opgesteld in beleidsplannen, structuurkaarten, verordeningen, omgevingsplannen en andere documenten. Door alle regels en beleidsplannen is het vaak niet eenvoudig om door de bomen nog het bos te zien.

Het omgevingsplan van de gemeente bepaalt of een **omgevingsvergunning vereist** is voor het planten van bomen op een locatie. Met de Omgevingswet, die op 1 januari 2024 is ingegaan, heeft het bestemmingsplan plaatsgemaakt voor het omgevingsplan. Voorlopig vormen de bestemmingsplannen die golden vóór 2024 samen het 'tijdelijke omgevingsplan'. Gemeenten hebben tot 1 januari 2032 de tijd om dit tijdelijke omgevingsplan om te zetten naar een definitief omgevingsplan.

Via het **online Omgevingsloket** is het bestemmingsplan en/of het 'tijdelijke omgevingsplan' te vinden. Ga op de site naar 'regels op de kaart'. Kies een locatie door op een locatie op

de kaart te klikken. Een lijst met documenten verschijnt. Hier zie je het Omgevingsplan en/of Bestemmingsplannen staan. Klik vervolgens op één van de documenten. Per document kun je zo de 'plekinfo' bekijken. Daar verschijnt de bestemming van de locatie. De bestemming kan bijvoorbeeld 'Agrarisch – Wierdenlandschap' en 'Waarde – Archeologie 4' zijn. Bij elke bestemming hoort een set regels, bijvoorbeeld dat een aanlegvergunning verplicht is bij 'het planten van bomen en het aanbrengen van andere beplantingen die dieper wortelen of kunnen wortelen dan 30 cm'. Bomen en struiken wortelen trouwens vrijwel altijd dieper dan dertig centimeter.

Op het digitale **Omgevingsloket** kun je ook een **vergunningcheck** doen. Via deze check moet je voor de specifieke locatie een aantal vragen beantwoorden. Klik als werkzaamheden 'Boom planten of beplanting aanbrengen' en 'Graven in bodem of waterbodem' aan en beantwoord de vragen, zoals hoe groot en diep het gat wordt dat je wilt graven. De grootte van het plantgat is afhankelijk van de omvang van de wortelkluif.

Een gat van 0,75 bij 0,75 meter en 0,50 meter diep is vaak voldoende.

Of je een vergunning nodig hebt voor nieuwe beplanting, hangt af van vele factoren. Voor het aanplanten van een **nieuw bos is altijd toestemming nodig** van de gemeente. Of het mag, bepaalt wederom het omgevingsplan. Bekijk daarom in het vroeg stadium het omgevingsplan. Houd er rekening mee dat de gemeente kosten rekent voor de vergunningaanvraag. Zelfs als je plant op eigen privéterrein is het mogelijk dat een gemeente in het omgevingsplan voor een **woonbestemming bepaalde regels** voorschrijft. Zo gelden er regels voor de afstand tot de erfgrans. Bomen moeten over het algemeen **minimaal twee meter van de erfgrans staan**, gemeten vanaf het midden van de stam. Struiken moeten minimaal vijftig centimeter van de erfgrans staan.

Eenvoudig is het uitpluizen van alle regels bepaald niet. Zelfs natuurbeheerders en overheden die veelvuldig vergunningen aanvragen, geven aan dat de **materie complex**

is. Probleem is ook dat het Omgevingsloket verre van duidelijk en overzichtelijk is. Steeds vaker worden externen ingehuurd om de vergunning te regelen.

Belangrijke tip is om **vroegtijdig contact op te nemen met de gemeenteambtenaar**. Dit kan de vergunningverlener zijn, de groene beleidsmedewerker of beide. Hij of zij kan je vertellen welke regels van toepassing zijn. Ook de provincie Groningen en het waterschap kunnen een project tegenhouden. Neem daarom **ook met de provincie en het waterschap** contact op. Contact is niet alleen verstandig vanwege inzicht in de regels, maar ook voor het krijgen van **eventuele subsidie** voor het aanplanten van bomen en struiken. Bij het subsidieteam van de provincie Groningen (telefoon: 050 - 316 49 11, e-mail: subsidies@provinciegroningen.nl) zijn aanspreekpunten te vinden. Controleer ook bij je gemeente, fondsen en instellingen of er een subsidieregeling is.

Giet het plan niet meteen in beton. Zorg dat het

plan organisch en flexibel blijft, zodat je het kunt aanpassen op basis van de wet- en regelgeving. Kan het op een locatie niet, kijk dan waar het wel is toegestaan. Zoek naar de speelruimte in de ruimtelijke plannen.

Dat het Omgevingsloket aangeeft dat beplanten niet mag, wil niet zeggen dat het ook niet na enige moeite kan. Kijk of de aanleg van bomen echt tegenstrijdig is, of dat er **ruimte is voor een heroverweging**. Zie je ruimte, ga dan in gesprek met de gemeente en kom met een goed plan dat de meerwaarde van de bomen en het bos voor de omgeving en de samenleving beschrijft.

Uitsnede uit bestemmingsplan buitengebied gemeente Oldambt.



4 Past de beplanting in het landschap?

Nieuwe beplanting luistert nauw. Niet elke boom of struik past overal in het Groninger landschap. Bedenk daarom goed **in welke omgeving de beplanting komt te staan**. Kijk goed rond en analyseer het landschap.

De **locatie is allesbepalend**. Wil je bomen en struiken planten op je eigen (boeren)erf of maak je als dorpsvereniging werk van een dorpsbosje? Ben je een agrariër en wil je vruchtdragende bomen telen op landbouwgrond, of wil je als natuurbeheerder een nieuw bos aanleggen in een natuurgebied? Elke locatie en functie vraagt om een eigen aanpak en voorbereiding. Een verkeerde locatie of boomsoort kan het karakteristieke landschap schaden, bijvoorbeeld omdat het cultuurhistorisch niet past. Een nieuw bosje of een bomenlaan kan een open landschap een ander karakter geven. Tegelijkertijd zijn bomen en struiken ook in een open landschap van bijzondere betekenis. Wegbeplantingen kunnen juist zorgen voor contrast tussen beslotenheid en openheid. Bomen langs

Er moet altijd worden gezocht naar een goede balans tussen (bewoners)wensen en de impact daarvan op het bestaande cultuurlandschap.



Wegbeplanting kan een lijn in het landschap accentueren.

wegen zorgen voor perspectief en diepte. Ook op een erf of tuin kan een boom niet passen. Plant bijvoorbeeld nooit een rode beuk op het achtererf van een boerderij. Een rode beuk hoort op het voorerf en dan alleen van grote boerderijen. Zo **vertelt elke boom of struik een verhaal over het landschap**.

Nieuwe bomen en struiken moeten in het landschap passen. Bij voorkeur versterken ze het landschap. Groningen is rijk aan landschappen. In de provincie worden zeven landschappelijke deelgebieden onderscheiden, waarbij elk deelgebied zijn eigen oorsprong, historie, bodem, karakter en eigenschappen heeft. De zeven kenmerkende landschappelijke regio's zijn beschreven in de [Kwaliteitsgids Groningen](#). In elke regio horen weer andere boomsoorten en beplantingstypen. In Westerwolde en het Gorecht staan bijvoorbeeld uitgestrekte bossen, terwijl in het Zuidelijk Westerkwartier veel houtsingels zijn te vinden. Dit besef betekent dat je het karakter van het **landschap waar je wilt planten moet doorgronden**. Dat kan door informatie te verzamelen, bijvoorbeeld uit de Kwaliteitsgids Groningen, historische kaarten, gemeentelijke cultuurhistorische waardenkaarten

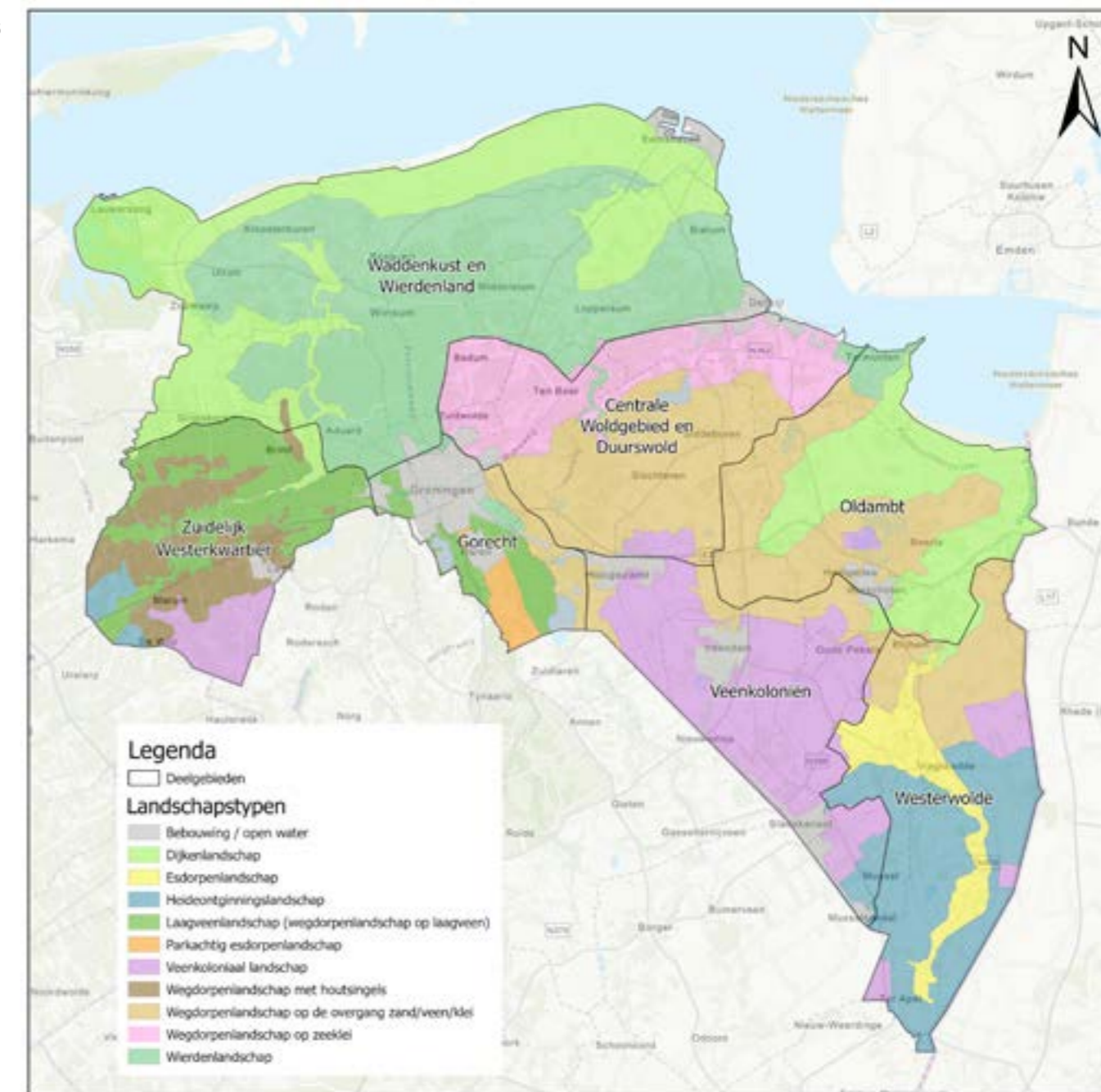


Vogelvluchtfoto van het Wierderdorp Niehove als groen eiland in het landschap

(onder andere gemeente Groningen) en kennis van lokale inwoners. De website www.topotijdreis.nl biedt een handige tool om oude kaarten te bestuderen. Historische foto's, ansichtkaarten, tekeningen en kaarten van de provincie Groningen zijn ook te vinden op [Beeldbank Groningen](#). Van diverse regio's zijn uitgebreide landschapsbiografieën verschenen. Zo is er een [landschapsbiografie van de gemeente Groningen](#) en het [Reitdiepgebied](#). Veel boeken en landschapsbiografieën zijn in de boekhandel te koop en te leen in bibliotheken.

De provincie Groningen stelt zelf ook kennis beschikbaar over het landschap. In figuur 1 is een kaart te zien met de verschillende landschapstypen. Ieder landschapstype heeft eigen kwaliteiten die het karakter van het landschap bepalen. De ruimtelijke karakteristieken en het type beplanting wat hierin past verschilt per landschapstype. Hier gaan we verder op in op de volgende pagina's.

Figuur 1: Landschapstypen en deelgebieden van Groningen.



Een bomenlaan, een bos, een houtsingel, een haag, een solitaire boom: het zijn allemaal **verschillende landschapselementen waaruit je kunt kiezen**. De omstandigheden en de plek bepalen het beplantingstype. De tabel op de volgende pagina geeft in één overzicht weer welke landschapselementen kansrijk zijn in welk landschapstype. Niet elke boom of struik past namelijk overal in het Groninger landschap. De tabel is ter inspiratie. Ter voorbereiding op aanplant is het van belang om een partij als de Landschapswerkplaats te vragen voor advies. Zo kan gezamenlijk de check worden gedaan of kansrijke landschapselementen ook daadwerkelijk passen op de gekozen locatie. Voor de lichtgroene vlakken geldt dat er na deze check waarschijnlijk ook een ontwerp-opgave is om aanplant zo goed als mogelijk in te passen. Ook wanneer jouw idee in deze tabel wit is gekleurd, kan je contact opnemen met de Landschapswerkplaats voor een check en advies. Ben je op zoek naar een mogelijkheid om het beheer van een landschapselement te financieren? Dan kan dat mogelijk via het agrarisch natuurbeheer. Neem daarvoor contact op met het agrarisch collectief in jouw omgeving.

Een beschrijving van de deelgebieden en welke elementen waar kansrijk zouden zijn is te lezen vanaf pagina 26. De landschapstypen en deelgebieden zijn terug te zien in figuur 1.

Provinciaal landschapstype	Dijkenlandschap	Wierdenlandschap	Wegdorpenlandschap op zeelei	Wegdorpenlandschap op de overgang zand/veen	Wegdorpenlandschap met houtsingels (gasten/gaasten)	Wegdorpenlandschap op laagveen (laagveenlandschap)	Veenkoloniaal landschap	Esdorpenlandschap	Parkachtig esdorpenlandschap	Heideontginnings landschap
Deelgebieden	Oldambt ; Waddenkust en Wierdenland ; Zuidelijk Westerkwartier	Waddenkust en Wierdenland	Centrale Woldgebied en Duurswold	Centrale Woldgebied en Duurswold ; Gorecht ; Oldambt ; Westerwolde	Zuidelijk Westerkwartier	Gorecht ; Zuidelijk Westerkwartier	Veenkoloniën ; Westerwolde; Zuidelijk Westerkwartier	Westerwolde	Gorecht	Veenkoloniën ; Westerwolde ; Zuidelijk Westerkwartier
Groene landschapselementen										
Houtwal										
Houtsingel										
Elzensingel										
Knip- en scheerheg				Alleen Gorecht						
Stuweelhaag										
Knotbomenrij										
Half- en hoogstamboomgaard										
Hakhoutbosje										
Bomenrij										
Solitaire boom										
Bosje (<1,5 ha)										
Bos (>1,5 ha)										
	Kansrijk, check blijft nodig of het past									
	Kansrijk onder voorwaarden, na een check is dit ook een ontwerp-opgave									
	Past niet									

Zonnepark biedt kans voor aanplant

Zonneparken bieden kansen voor aanplant. Een mooi voorbeeld hiervan is Energie Coöperatie Zonneweide Glimmen. Hier ging de aanleg van 4320 zonnepanelen samen met het vergroten van biodiversiteit op een verweesd stukje grond van 1,8 hectare met geringe natuurwaarde. Er zijn verschillende landschapselementen aangeplant, zoals een buurtboomgaard, een houtwal en een dorpsbosje. Opvallend is de goede landschap-pelijke inpassing. In het natuurinclusieve ontwerpproces van het park is rekening gehouden met bodem, landschap, biodiversiteit en bestaande natuurverbindingen. Ook het beheer en maai beleid in het park zijn hierop afgestemd en wordt uitgevoerd door een groep enthousiaste inwoners van Glimmen en omgeving die zich vrijwillig inzetten.

Groningen staat bekend om het open landschap. Grootschalige openheid, zoals volop in het Oldambt, het Wierdenland & Waddenkust en de Veenkoloniën is te vinden, is een zeldzaamheid in ons land. Zo ligt in Groningen het oudste cultuurlandschap van Nederland: het Nationaal Landschap Middag-Humsterland. Eén van de bijzondere kenmerken van dit Nationaal Landschap is het zeer open landschap. In dergelijke open gebieden willen overheden de **grootschalige openheid behouden en beschermen**. Eén solitaire boom kan de openheid al behoorlijk schaden. In de [Omgevingsverordening](#) heeft de provincie Groningen gebieden met een grootschalig open landschap aangewezen. Grootschalige openheid is een zogeheten kernkarakteristiek. Figuur 2 toont de gebieden, maar de kaart wordt soms aangepast. Op het digitale [Omgevingsloket](#) kun je de meest recente versie vinden. Het grootschalig open landschap is vooral te vinden in Middag-Humsterland, Oldambt, de Groninger noordkust en een deel van de Veenkoloniën. De gemeente stelt in een omgevingsplan regels om in deze gebieden de openheid te bewaren.

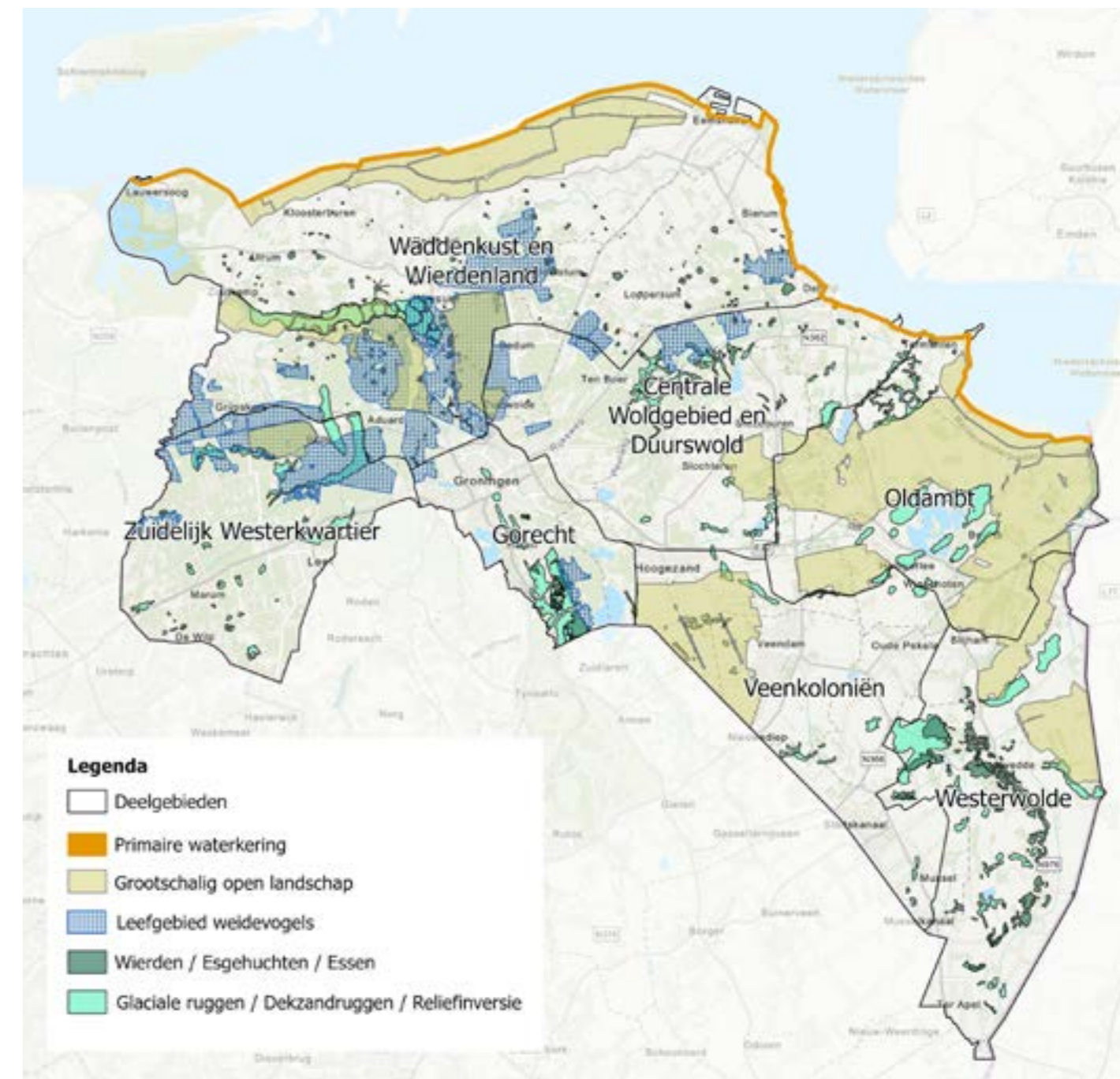
De kaart in figuur 2 is **in de praktijk niet zwartwit**. Het betekent niet dat je nergens in grootschalig open landschap bomen mag

planten. Op boerenerven liggen bijvoorbeeld vaak kansen om bomen en struiken te planten. Wel betekent het dat de provincie kritisch meekijkt en het plan kan weigeren vanwege aantasting van de ruimtelijke kwaliteit. Neem daarom in deze gebieden de provincie vroegtijdig mee in je plannen. Dat het overige deel van vooral Noord-Groningen niet de stempel 'grootschalig open landschap' heeft betekent niet dat openheid er onbelangrijk is. Ook elders op bijvoorbeeld het Hogeland is het belangrijk om rekening te houden met de openheid. Het klinkt tegenstrijdig, maar wegbepanting kan het open landschap ook versterken. Het kan bijdragen aan het **leesbaar maken van het landschap**. In een landschap waarin openheid een wezenskenmerk is, vraagt het planten en kappen van bomen wel om een genuanceerde afweging.

Behalve de openheid willen overheden ook andere kenmerkende landschappen en landschapselementen beschermen. In het algemeen geldt dat **nieuwe beplanting cultureel erfgoed niet mag schaden**. De gemeente stelt hiervoor regels op in het omgevingsplan. Zo mag beplanting een **karakteristiek stads- en dorpsgezicht** niet aantasten. In de gemeente Het Hogeland liggen bijvoorbeeld vijf beschermde dorpsgezichten, namelijk

Figuur 2: Overzichtskaat met voor aanplant relevante kaartlagen uit de Provinciale Omgevingsverordening (datum van opstellen kaart: 17-11-2025).

Enrum, Onderdendam, Usquert, Warffum en Winsum. Op deze [kaart](#) van de Rijksdienst voor Cultureel Erfgoed zijn de stads- en dorpsgezichten te vinden. Wil je er bos of bomen planten, dan moet je wellicht een omgevingsvergunning aanvragen. Die krijg je alleen als het project 'geen onevenredige afbreuk' doet aan het 'historisch ruimtelijk karakter' van het gebied. In de [Omgevingsverordening](#) van de provincie Groningen staat een kaart met zones rond wierden waar geen bos en boomgaarden mogen verrijzen (zie figuur 2). Klik [hier](#) voor de meest recente kaart van de provincie Groningen. Kies vervolgens 'Kaarten en dashboards', selecteer bovenaan de pagina 'Kaart' en klik op 'Toevoegen' om kaartlagen toe te kunnen voegen aan de kaartviewer. Vervolgens kan je zoeken naar kaartlagen die je wilt inzien. Om de kaart 'Visuele invloedssfeer wierden en wierdedorpen' in te zien, vul je de zoekterm 'wierden' in en voeg je deze kaartlaag toe met het plusje 'toevoegen' bij de kaartlaag. Let er hierbij op dat je de laag toevoegt die wordt gebruikt voor het opstellen van het Provinciaal Omgevingsplan of Natuurbeheerplan. De zones zijn ingesteld om het vrije zicht op de karakteristieke wierden te behouden.



De gemeente Eemsdelta heeft een eigen Bomenstructuurkaart opgesteld. De Bomenstructuurkaart geeft onder meer de **visuele invloedssfeer rond wierden** aan. Deze invloedssfeer komt niet altijd overeen met de eerdergenoemde zones rond wierden. De kaart is bij de gemeente op de vragen.

Overigens bieden **juist kernen en dorpen kansen voor beplanting**, bijvoorbeeld in tuinen, particuliere erven, begraafplaatsen en kerkterreinen. Ook een ringweg of ossengang leent zich vaak goed voor beplanting.

Ander erfgoed om rekening mee te houden zijn historische windmolens. Rondom windmolens ligt een **molenbiotop**. Het omgevingsplan stelt regels om dit biotoop te beschermen, ook wat betreft de beplanting. Molens hebben last van te hoge bomen die de wind wegvangen. In een omgevingsplan staat een maximale hoogte van beplanting. De hoogte hangt vaak af van de hoogte de wieken en de afstand tot de molen.

Ook **historische essen** mag je volgens de [Omgevingsverordening](#) van de provincie

Landgoed Ennemaborg is een fraai voorbeeld van groen erfgoed.

Groningen niet beplanten met bos of een boomgaard. Hetzelfde geldt voor de esgehuchten in Westerwolde. De beschermde essen liggen in het Gorecht en in Westerwolde (figuur 2 op pagina 23). Klik [hier](#) voor de meest recente kaart van de provincie Groningen. Kies vervolgens 'Kaarten en dashboards', selecteer bovenaan de pagina 'Kaart' en klik op 'Toevoegen' om kaartlagen toe te kunnen voegen aan de kaartviewer. Vervolgens kan je zoeken naar kaartlagen die je wil inzien. Om de kaart 'Essen' in te zien vul je de zoekterm 'essen'



in en voeg je deze kaartlaag toe met het plusje 'toevoegen' bij de kaartlaag. Let er hierbij op dat je de laag toevoegt die wordt gebruikt voor het opstellen van het Provinciaal Omgevingsplan of Natuurbeheerplan.

Groen erfgoed heeft vaak een beschermde status. Op groen erfgoed vormen bomen en erfgoed een samenhangend geheel. Denk aan oude treurwilgen op kerkhoven en aan bomen in tuinen en bossen bij borgen. Een aantal van dit groen erfgoed staat te boek als 'rijksbeschermde

groenaanleggen'. Dit geldt in Groningen bijvoorbeeld voor landgoederen als de Ennemaborg in Midwolda en oude begraafplaatsen. Op deze [kaart](#) (groen erfgoed van het RCE) zijn ze te vinden. Dat het groenaanleg er is beschermd als rijksmonument, betekent dat je er niet zomaar nieuwe bomen en struiken mag planten. Aanplant kan het groen erfgoed aantasten.

Op **primaire waterkeringen**, zoals de zeedijk, mag niet geplant worden. Dat staat onder meer in de Waterschapverordening van bijvoorbeeld



waterschap Noorderzijlvest. Wortelgroei kan de stabiliteit verminderen en door het omwaaien van bomen kan schade aan de kade ontstaan. Hetzelfde geldt voor de niet-primaire keringen langs kanalen en rivieren als het Reitdiep en de Hunze. Deze keringen zijn in eigendom van het waterschap. Bij niet-primaire keringen mogen binnen vier meter van de dijk geen bomen staan. Buiten deze kernzone mogen eventueel bomen worden geplant.

Oude slaperdijken zijn vooral in Waddenkust & Wierdenland en het Oldambt te vinden. Ze

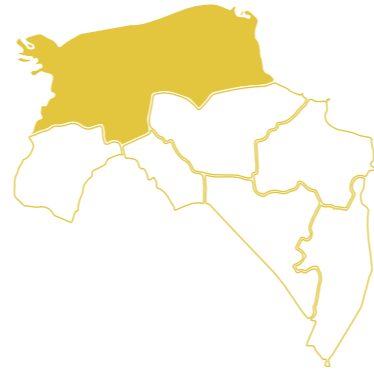
hebben hun functie als waterkering verloren. Bij menig slaperdijk, zoals de Middendijk boven de dorpen Warffum en Uithuizen, staan verspreid enkele solitaire struiken, vooral meidoorns. Het planten van **meidoornstruweel op en naast slaperdijken** pakt positief uit voor broedvogels, kleine zoogdieren en insecten. De aanplant van bomen op dijklichamen is vanwege de openheid van het landschap niet wenselijk. Incidentele beplanting langs voormalige dijktracés is soms wel mogelijk, maar vooral de dijken in bijvoorbeeld het Dollardgebied dienen vrij te blijven van hoge beplanting.

Het waterschap bepaalt of je bomen vlak langs een waterloop mag planten. Het waterschap heeft **langs bepaalde waterlopen een beschermingszone** ingetekend. Deze zone is te vinden in het omgevingsplan. De zone dient onder meer voor het onderhoud van de watergang. Het waterschap verlangt daarom dat de zone wordt vrijgehouden van beplanting. Ook dit is in de praktijk niet zwartwit. Langs menig waterloop in Groningen staan immers rijen bomen. Wil je planten op of langs waterkeringen of langs waterlopen, neem dan contact op met het waterschap.

Op de zeedijk is beplanting niet toegestaan.

Waddenkust en wierdenland

Het landschap van het Wierdenland en de Waddenkust kenmerkt zich door het open karakter met weidse uitzichten, slingerende waterlopen (maren) en statige boerderijen met langs de kuststrook een opstreckende verkaveling van de grootschalige zeepolders. Achter de dijken zien we de onregelmatig meanderende verkaveling van het oude wierdenlandschap, waarin de wierden als groene eilandjes het reliëf bepalen. De grootschalige openheid enerzijds en de fijnmazige structuren anderzijds vormen samen de landschappelijke hoofdstructuur¹.



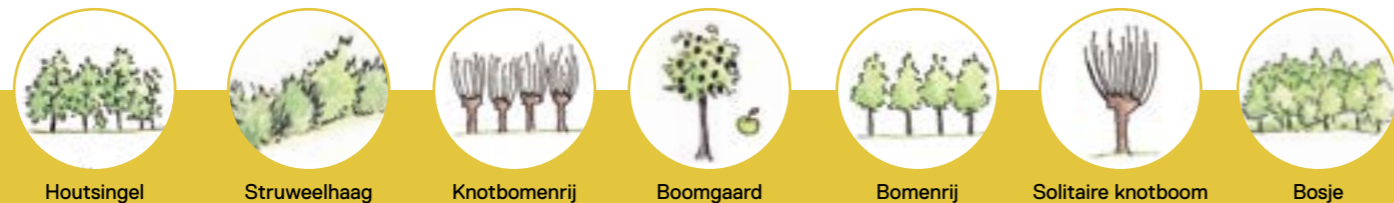
De aanplant van bomen in dit deelgebied kan alleen met respect voor de grootschalige openheid van het dijkenlandschap aan de noordkust en langs het Reitdiep. Aanplant is hier alleen mogelijk onder voorwaarden, erfbeplanting uitgezonderd. Op of om boerderijen kan erfbeplanting het landschap inkleuren door in de vorm van houtsingels of heggen. Typisch in deze regio zijn de statige boerderijen met siertuinen in Engelse landschapsstijl. Op deze erven liggen vaak kansen om ze te vergroenen, bijvoorbeeld door de aanplant van een singel, (fruit-) boomgaard, bomenlaan en solitaire bomen. Een gevarieerde windsingel van meerdere soorten bomen en struiken van verschillende leeftijden versterkt het landschap en de biodiversiteit

meer dan een singel die bestaat uit een enkele rij bomen. In zones rond wierden moet zoveel mogelijk voorkomen worden dat aanplant het zicht op het hoogteverschil in het landschap vertroebelt. Op de wierden zelf komen echter wel (meidoorn)hagen voor die soms een respectabele leeftijd hebben behaald naast andere vormen van beplanting zoals erfbeplanting, groen op kerkhoven en kleine bosjes.

In dit deelgebied komen verspreid over het landschap nog enkele borg- en kerkterreinen en bosjes van nattere bostypen voor die resteren uit de tijd van de ruilverkaveling. Maar voor grootschaligere aanplant van bossen kan beter worden volstaan met uitbreiding van bestaande

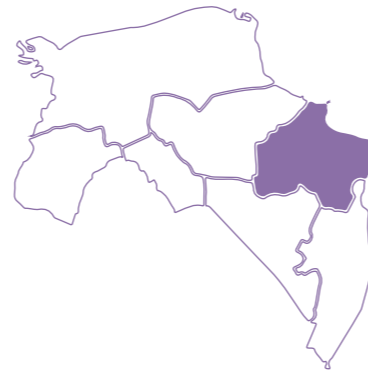
dorpsbossen of toevoeging van natuurbos in het Lauwersmeergebied⁶. Verder bieden erven in de (jongere) dorpskernen kansen voor aanplant.

In het dijkenlandschap komen nog oude eendenkooien met kooikersbosjes voor, het dijkenlandschap is het enige landschap in Groningen waar dit landschapselement nog in complete vorm te vinden is. Langs de slaperdijken en langs de brede slotenpatronen boven Appingedam en rondom Pieterburen kan onder voorwaarden kleine lage struweelbeplanting worden aangeplant⁵. In het Middag-Humsterland geldt echter dat aanplant ongewenst is evenals bij de aangewezen weidevogelleefgebieden in het Reitdiepdal en Oude Ae.



Oldambt

Het Oldambt is een jong zeekele gebied in Noordoost-Groningen, dat zich kenmerkt door een weids polderlandschap met grootschalige akkerbouw, dijken en een gevarieerde bebouwing waaraan het verschil in rijkdom is af te lezen. De eindeloze horizon wordt hier enkel doorbroken door de bekende statige boerderijen en groene linten van bomenrijen langs de wegen¹.



Net als in Waddenkust en Wierdenland, geldt dat in het dijkenlandschap het grootschalig open karakter beschermd moet blijven. Dit betekent dat aanplant van veel elementen zoals een singel of heg alleen mogelijk is onder voorwaarden, bijvoorbeeld op of om de grote boerderij-erven. Maar ook kan gedacht worden aan lage struweelbeplanting langs de slaperdijken en op plaatsen waar nog in het verleden dijken zijn doorgebroken en kolken ontstonden. Ten noordwesten ligt nog een klein deel wierdenland-schap met kreekruggen die zijn overgebleven na inklinking van land, of ook wel reliëfinversies genoemd, rondom de Oude Ae waarin aanplant

sparzaam mogelijk zou kunnen zijn om het reliëf te benadrukken.

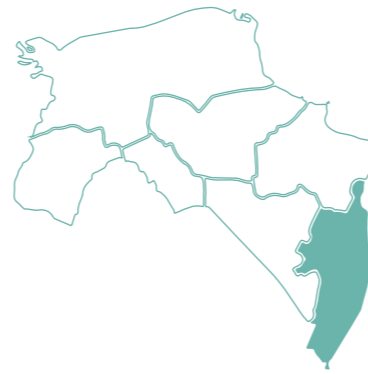
Een deel van Oldambt betreft ook het wegdoorpenlandschap op de overgang van zand/veen. In dit deel zijn bossen te vinden op de glaciale ruggen rondom het Oldambtmeer (Blauwe Stad) met daarbij borgterrein Ennemaborg en zijn groene linten aangemerkt als kernkwaliteit. Ook aan de noordzijde van het gebied komt dit landschapstype voor waar qua aanplant meer mogelijk is dan het dijkenlandschap. Hier komen op dit moment veel verschillende groene landschapselementen voor, zoals (knot)

bomenrijen, bossen en struweelhagen. Hier zijn dus veel verschillende elementen aanwezig om met nieuwe aanplant te versterken. Met name in de zone Blauwe Stad – Hondhalstermeer – Schildmeer kan dit van meerwaarde zijn³ ware het niet dat het gedeelte Blauwe Stad –Hondhalstermeer is aangewezen als gebied waarin grootschalige openheid behouden moet blijven. Het deelgebied is grotendeels aangewezen grootschalig open landschap en leefgebieden voor akkervogels, waar spaarzaam moet worden omgegaan met aanplanten aanplant van hoger opgaand groen in de vorm van bomenrijen of bossen niet gewenst is.



Westerwolde

Westerwolde bestaat grotendeels uit een beekdallandschap. Het beekstelsel van de Westerwoldse Aa vormt de kern van dit gebied. In en langs het beekdal heeft zich een kleinschalig besloten esdorpenlandschap ontwikkeld waarin esdorpen, essen, houtwallen en bosjes via een bochtig weg- en waterpatroon met elkaar worden verbonden. Daar omheen is in latere tijd een veel rationeler en opener veenkoloniaal- en heideontginningslandschap ontstaan¹.



In het esdorpenlandschap zijn veel verschillende groene landschapselementen aanwezig die met nieuwe aanplant versterkt kunnen worden. Rondom de laagtes langs de beekdalen komen her en der (hakhout)bosjes en bijzondere elzenbroekbossen (Metbroekbosch en Liefstinghsbroek) voor. Deze bossen zijn de oudste bossen van Groningen, en zijn stukjes bos die landelijk gezien een hoge mate van natuurlijkheid hebben. Op de overgang van de hoger gelegen dekzandruggen naar het lager gelegen beekdal ligt ruim 90 kilometer aan houtwallen en -singels die fungeren als natuurlijke veekering. Het merendeel van de beplanting bestaat uit hoogopgaande eiken². Op de vele essen die langs de beekdalen liggen geldt dat openheid en reliëf behouden moet blijven. Opgaande aanplant kan daarom niet op een es of esrand. Juist omdat een groot gedeelte van

de beekdalen onderdeel is van het Nationaal Natuur Netwerk kan gedacht worden aan de aanleg van bufferzones rondom de aangewezen natuurgebieden in de vorm van rijenaanplant of agroforestry in het overgangsgebied naar de hoger gelegen zandgronden.

Het heideontginningslandschap met her en der veenkoloniaal landschap aan weerszijden van de beekdalen wordt gekenmerkt door openheid en een rationele verkaveling¹. Hier komen relatief minder groene landschapselementen voor maar wel nog enkele grotere boskernen rondom Ter Apel, Sellingen en Bourtange. De patronen in de verkaveling bieden kansen voor de rijen-/lanenteelt van agroforestry. Er kan ook gedacht worden aan struwelen langs de wijkenstructuren in de veenkoloniaal delen rondom Veelerveen-Hebrecht en Alterveen-Vledderveen. De in

de vorige eeuw aangeplante bossen zouden versterkt kunnen worden. In de broekontginningen die onderdeel uitmaken van het heideontginningslandschap zouden landschapselementen, zoals elzensingels en (knot)bomenrijen aangeplant of hersteld kunnen worden.

Het noordelijk deel van Westerwolde omvat het wegdorpenlandschap op de overgang zand/veen en markeert de overgang naar de Dollardpolders. Kenmerkend groen zijn hier de groene linten langs de hoofdweg Vriescheveen-Bellingwolde. In dit landschap is het verleden veel productiebos verloren gegaan en past een breed scala aan landschapselementen. Denk hierbij aan houtsingels, heggen en hagen, groene wegbeplanting en een enkel bosje.



Glaciale rug met dekzand

Esdorp

Beekdal Ruiten Aa

Vesting Bourtange

Dekzandrug



Houtwal



Houtsingel



Elzensingel



Struweelhaag



Knotbomenrij



Boomgaard



Bomenrij



Solitaire knotboom



Bosje

Zuidelijk Westerkwartier

Het Zuidelijk Westerkwartier staat bekend om zijn coulisselandschap. Houtwallen (wallen begroeid met bomen en struiken) zorgen ervoor dat je het achterliggende landschap, zoals weilanden en bossen, ziet verdwijnen en even later weer ziet verschijnen – alsof het een toneel met coulissen is¹.



Het houtwal en -singelgebied van het Westerkwartier ligt voornamelijk op de gasten (zandige ruggen) in het zuidelijk gedeelte van het Westerkwartier. Ze vormen de haakse lijnen tussen de hoger gelegen besloten wegdorpen en de lagergelegen veengronden en beekdalen van de Lauwers en het Oude Riet (of Oude Diep). In het hele gebied is meer dan 1.000 kilometer aan houtwallen en singels aanwezig². Het aanplanten en versterken van houtwallen en elzensingels in het zogenoemde wegdorpenlandschap met houtsingels is voor het behoud van dit landschap van groot belang. Ook andere aanplant kan het verkavelingspatroon van het wegdorpenlandschap met houtsingels

versterken, bijvoorbeeld door aanplant van struweelhagen en knotbomenrijen. Hoog opgaande wegbeplanting of een klein bosje misstaat in dit gebied niet binnen de langgerekte bebouwingslinten zelf of in de lengterichting van hoofdwegen maar passen niet op de allerlaagste en natte plekken³. Grotere bossen passen dan weer minder goed buiten de bebouwde kom.

De beekdalen van het van het Zuidelijk Westerkwartier zijn veel opener en beslaan het wegdorpenlandschap op laagveen. Het zijn de nattere gebieden, waar geen houtwallen en houtsingels voorkomen maar juist sloten de veekerende functie vervullen. Tegenwoordig

zijn in de Doezermieden en in de Lettelberter en Tolberter Petten nog petgaten te vinden in mozaïek met uniek en zeer soortenrijk moerasbos¹. Samen met het veenkoloniale deel, wat ten zuiden van de A7 ligt, maakt het wegdorpenlandschap op laagveen onderdeel uit van de laagveengordel die zuidelijk onder de stad Groningen doorloopt. Bomen kunnen hier voornamelijk aangeplant worden als (elzen)broekbos of moerasbos. Op enkele hogere dekzandruggen in dit landschapstype komen nog drogere bostypen voor, zoals het Coendersbos, Harense bos en Nanninga's bos.



Glaciale heuvelrug

Ontgonnen veenvlakte

Glaciale heuvelrug/Dekzandrug

Dwarsdiep

Glaciale rug



Houtwal



Houtsingel



Elzensingel



Struweelhaag



Knotbomenrij



Boomgaard



Bomenrij



Solitaire knotboom



Bosje

Gorecht

In het Gorecht zijn de landschappelijke verschillen tussen het hooggelegen kleinschalige landschap op de Hondsrug en de aangrenzende laaggelegen natte beekdalen van de Drentse Aa en Hunze groot. De parkachtige esdorpenstructuur op de Hondsrug met afwisselend essen, bossen, graslanden en de natte landschapselementen zoals pingoruïnes en petgaten geven het gebied een grote landschappelijke diversiteit¹.



Het groenblauwe raamwerk bestaat hier onder meer uit wegbermen, beken en landschappelijke beplantingen langs wegen en (zand) paden. Er liggen kansen om bomen te planten, bijvoorbeeld op erven en in de dorpen. Op de glaciale dekzandrug van Geopark de Hondsrug bevinden zich veel historische buitenplaatsen met groen erfgoed, zoals monumentale bomen en bomenlanen. Menig groen erfgoed is echter verdwenen of verkeert in slechte staat. Dit groen erfgoed kan worden hersteld. Zo biedt het parkachtig esdorpenlandschap kansen voor de aanplant van verschillende

landschapselementen: veel elementen zouden hier passen mits dit zorgvuldig wordt afgewogen tegen de rijke historie van het gebied. Aanplant kan bijvoorbeeld niet plaatsvinden op of aangrenzend aan de essen die in dit gebied liggen. Maar de grootste kansen voor aanplant liggen toch in het uitbreiden van de bestaande bossen en aanleg van nieuwe bossen rondom de stad Groningen zelf.

Kenmerkend in dit gebied zijn de houtwallen en de vele hagen die als eigendoms- of perceel-scheiding fungeren. Deze liggen aan weerszijden

van de Hondsrug en ten noorden van Haren op de overgang tussen het hooggelegen kleinschalig landschap en het laaggelegen open landschap met de beekdalen Drentse Aa en Hunze². In deze laaggelegen delen kan aanplant enkel plaatsvinden met respect voor de weidevogel leefgebieden (bijv. Onnerpolder). Hier is opgaand groen niet altijd gewenst.



Houtwal



Houtsingel



Elzensingel



Knip- of
scheerhaag



Struweelhaag



Knotbomenrij



Boomgaard



Hakhoutbosje



Bomenrij



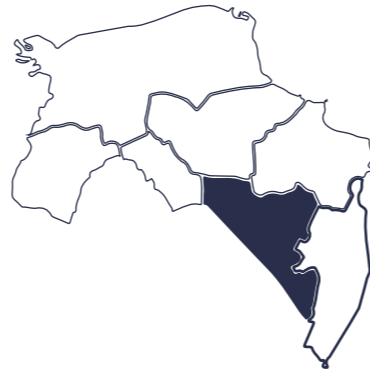
Solitaire boom



Bosje

Veenkoloniën

Het huidige karakter van het landschap staat in groot contrast met hoe het gebied er voor de ontginningen uitzag. De Veenkoloniën zijn misschien wel een van de landschappen in Groningen die in de loop van de geschiedenis de grootste metamorfose heeft doorlopen. Van poolwoestijn tot moeras en van dit woeste moerasgebied tot het mathematische ontginningslandschap dat we nu kennen. De Veenkoloniën hebben nog weinig van de oorspronkelijke natuurwaarden. Doordat een relatief breed spectrum aan akkerbouwgewassen wordt verbouwd, zijn de diversiteit en aantallen akkervogels echter groot¹.



In een beperkt deel van dit deelgebied bevinden zich nog natuurgebieden met veenplassen en veenrestanten. De productiebossen die in dit deelgebied aanwezig waren zijn grotendeels gekapt². De oude loop van de Hunze en de randen richting het Drents Plateau, waaronder de Hondsrug, brengen variatie aan in het gebied. In het veenkoloniaal landschap is momenteel geen grote verscheidenheid aan groene landschapselementen aanwezig. Het groenblauwe raamwerk van lange rechte lijnen bestaat vooral uit bermen, oevers van sloten en wijken en landschappelijke beplantingen langs wegen. Hier ligt een kans in ecologisch berm- en oeverbeheer, aangevuld met aanplant van struweel⁴.

Verder bieden de dorpskernen kansen voor opgaand groen, dit in tegenstelling tot grote erfpercelen langs de dorpslinten die kenmerkend onbebouwd en open zijn. Wel zijn er spaarzame kansen voor een toename van wegbeplantingen. Struweelhagen en houtsingels zouden ook goed in het landschap passen, mits deze het verkavelingspatroon volgen. De vele wijken bieden veel kansen om de groenblauwe dooradering te versterken, bijvoorbeeld met struweelhagen. Een aandachtspunt is dat de Veenkoloniën grotendeels bestaan uit leefgebied voor akkervogels, waarin aanplant van hoger opgaand groen in de vorm van bomenrijen of bossen niet gewenst is. Anderzijds kan juist het verkavelingspatroon in de grootschalige

open landschappen het rijenteelt-/lanenteeltsysteem van agroforestry de functionaliteit van het akkerlandschap verbreden⁵.



Wijk met lintbebouwing aan weerszijde

Wijk

Systematisch ontgonnen voormalig Bourtanger Moor

Wijk met lintbebouwing aan weerszijde



Houtsingel



Struweelhaag



Knotbomenrij



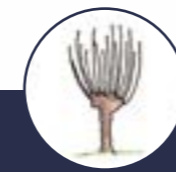
Boomgaard



Hakhoutbosje



Bomenrij



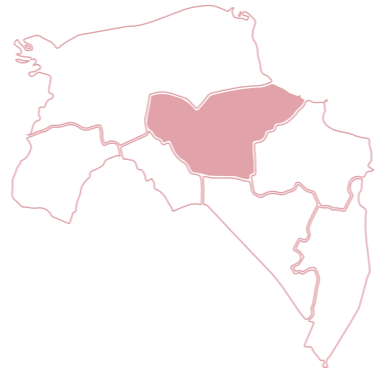
Solitaire knotboom



Bosje

Centrale Woldgebied en Duurswold

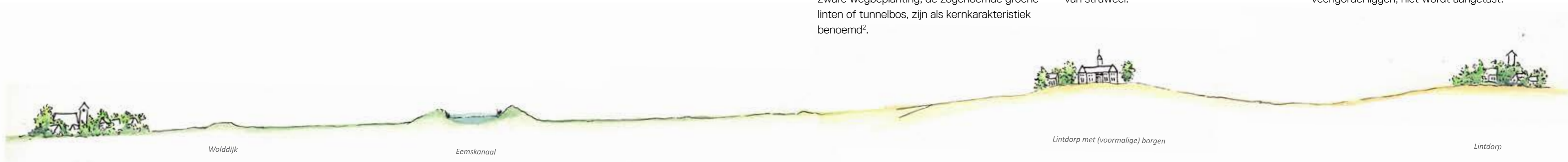
Ten noordoosten van de stad Groningen ligt een grootschalig open landschap met voornamelijk wegdorpen. Het is het laaggelegen zeeleigebied van Centrale Woldgebied: een veenontginningsgebied dat grotendeels bestaat uit (oude) zeeleigruonden waarvan het veendek door ontginning is verdwenen. Het contrast tussen de beslotenheid van de groene dorplinten en de openheid van het buitengebied is hier opvallend¹.



Tot het jaar 2000 bestond dit gebied vooral uit landbouwgronden maar daarna is er veel natte natuur natuur bijgekomen in de veengordel die als natte natuur-as in dit deelgebied ligt. Deze gordel loopt vanaf Gorecht tot aan het Schildmeer. Zo is met de aanleg van 't Roegwold moerasnatuur met moerasbos toegevoegd. In dit deelgebied is veel productiebos gekapt en omgezet naar landbouwgrond². De groene dorpslinten met zware wegbeplanting, de zogenoemde groene linten of tunnelbos, zijn als kernkarakteristiek benoemd².

Door de openheid van het wegdorpenlandschap op zeelei in de noordelijke schil van dit deelgebied, past nieuwe aanplant in de vorm van houtsingels, knip- en scheerheggen of half- en hoogstamboomgaarden het beste op of om (boerderij)erven. Bosjes of grotere bossen passen hier alleen ter uitbreiding van bestaande (dorps)bossen. Ook kerkterreinen bieden kansen voor aanplant mits deze niet op een wierde liggen en de maren bieden kansen voor aanplant van struweel.

Er liggen in dit gebied kansen voor de aanplant van lijnvormige landschapselementen, met name voor het herstellen en aanvullen van beeldbepalende historische wegbeplantingen, houtsingels en aanplant van knotbomen(rijen). Verder kan gedacht worden aan agroforestry en aan een toename van bospercelen in de natte veengordel. Dit kan enkel mits deze de openheid van de aangewezen weidevogelleefgebieden die veelal in of aangrenzend aan de natte veengordel liggen, niet wordt aangetast.



Houtsingel



Struweelhaag



Knotbomenrij



Boomgaard



Hakhoutbosje



Bomenrij



Solitaire knotboom



Bosje

5 Hoe draag ik bij aan de biodiversiteit?

Natuurlijk adviseren we om voor bomen en struiken te kiezen die aantoonbaar de biodiversiteit versterken. **Neem bomen en struiken die hier van nature thuis horen.** Bij tuincentra en boomkwekerijen zijn tegenwoordig de meest exotische uitheemse sierstruiken en -bomen te koop. De Japanse schijniep (Zelkova) bijvoorbeeld, de Perzische slaapboom of de witte bitternoot. Ze ogen spectaculair, maar ze hebben geen enkel positief effect op de biodiversiteit. Voor de Groninger biodiversiteit zijn het lege hulzen. Hetzelfde geldt voor sommige cultivars. Dat zijn kunstmatig gekweekte variëteiten van boom- en struiksoorten, bijvoorbeeld met een opvallende bladkleur of vorm. Er zijn ook cultivars die bijvoorbeeld resistent zijn tegen de essentaksterfte.



In het bos is altijd wat te ontdekken. Bossen zijn aantrekkelijk voor verschillende plant- en diersoorten. Van sok tot kruin; bomen en bossen wemelen van het leven, zelfs als ze dood zijn!

Streekeigen en inheemse soorten hebben wél een positief effect op de Groninger biodiversiteit. Doordat deze soorten zich al honderden of vaak duizenden jaren aan de lokale omstandigheden hebben aangepast, zijn ze beter bestand tegen bijvoorbeeld vorstperiodes en ziektes. In het open landschap van Noord-Groningen verdragen ze de zilte bodem en de gure zeewind. Exotische bomen en struiken leggen hier vaak het loodje. Streekeigen soorten komen van nature in Nederland voor. De geschikte soorten staan in de [Rassenlijst Bomen](#). Onder streekeigen vallen ook soorten die inheems zijn en/of vanuit cultuurhistorisch perspectief in een gebied voorkomen. Denk aan streekeigen fruitbomen, zoals de Groninger kroon. Dit is een cultuurboom, geen soort die hier van nature voorkomt. Wel is de soort streekeigen.

Streekeigen en inheemse beplanting dragen bij aan de Groninger natuur. In duizenden jaren tijd hebben insecten, vogels, planten, bomen en struiken zich op elkaar aangepast. Samen vormen ze een complex ecosysteem, waarbij flora en fauna van elkaar afhankelijk zijn.

Treffend voorbeeld zijn de streekeigen wilgensoorten, echte ecologische kampioenen, waar maar liefst 450 soorten insecten gebruik van maken. Ze eten de bladeren, leven in de schors en zuigen het sap van de boom op. Wilgen zijn extreem belangrijk voor het insectenleven. Op hun beurt dienen de insecten weer als voedselbron voor sluipwespen en roofwantsen - en voor insectenetende vogels en kleine zoogdieren - waardoor in totaal nog veel meer soorten van wilgen afhankelijk zijn. De bast van wilgen is ook geschikt voor de vestiging van tal van soorten mossen en korstmossen. Ook de zomereik is een insectenkampioen. Op en rond een zomereik leven maar liefst 423 soorten insecten. Van de plataan, een uitheemse soort, is slechts één insectensoort afhankelijk, namelijk de plataanvouwmyrmica.

Een keuze voor een **autochtone boom of struik** gaat nog een stap verder. De boom of struik komt dan van oudsher voor in een bepaald gebied en is genetisch aangepast aan de lokale omstandigheden. Autochtone bomen zijn inheems, maar niet alle inheemse bomen zijn autochtoon. Een zomereik die is geïmporteerd uit Polen is bijvoorbeeld inheems, maar niet

autochtoon. Vooral natuurbeheerders kopen bij voorkeur autochtone bomen en struiken in.

Weet je niet **welke streekeigen, inheemse of autochtone soorten** je moet kiezen? Blader dan in dit [document](#) dat door Stichting Probos is opgesteld voor de provincie Groningen. In het document staan op pagina 29 en 30 boomsoorten met hun biodiversiteitsscore. Hoe hoger de score, hoe meer de biodiversiteit er baat bij heeft. Andere optie is de [Bomentabel](#) van Wageningen University & Research. De website biedt informatie over 359 boomsoorten, ook cultivars, de gecultiveerde variant van een boom of struik. De Bomentabel geeft aan in hoeverre ze bijdragen als nectar- en stuifmeelbron voor insecten en voedselbron voor vogels. Ook gaat de tabel in op klimaatadaptatie, luchtkwaliteit en herkomst. De Landschapswerkplaats heeft een [lijst](#) opgesteld van zeventig streekeigen boom- en struiksoorten op Groninger (boeren)erven. Al deze soorten dragen bij aan de Groninger biodiversiteit.

Met **agroforestry**, of boslandbouw, introduceren landbouwers bomen en struiken op percelen met akkerbouwgewassen of grasland. Bij

agroforestry worden vaak niet alleen inheemse soorten aangeplant. Denk aan een perceel met fruitbomen, hagen en een bloemenrand voor insecten die nodig zijn voor de bestuiving van de bomen.

Het klinkt misschien gek, maar nieuwe aanplant kan de natuur ook schaden. Sommigen boom- en struiksoorten zijn ronduit schadelijk voor de natuur, omdat het **invasieve exoten** zijn. Soorten als Amerikaanse vogelkers en rimpelroos verdringen inheemse populaties. Klik [hier](#) op het kennisnetwerk invasieve soorten voor een overzicht van invasieve soorten die je beslist niet moet aanplanten.

Op het terrein waar je gaat planten kunnen beschermde planten en dieren voorkomen die door de beplanting zullen verdwijnen. Ga je een terrein herinrichten dan moet je wellicht een **flora- en faunacheck** laten uitvoeren, ook wel Quickscan flora en fauna, Ecologische Quickscan of Flora en Fauna onderzoek genoemd. Zo'n onderzoek moet door een gecertificeerd ecologisch adviseur met de juiste kennis en ervaring uitgevoerd worden. Hier zijn kosten aan verbonden. Het onderzoek kan

leiden tot een aanvullend soortgericht onderzoek, bijvoorbeeld naar vleermuizen, amfibieën of gierzwaluwen. Beschermde flora en fauna op het terrein kan een project flink vertragen of onmogelijk maken, want je mag de flora en fauna niet verstoren of schaden. In sommige gevallen kun je een [ontheffing](#) krijgen van de Omgevingswet.

Bomen en struiken gaan vaak niet samen met weidevogels, want daarin schuilen predatoren. Kraaien en roofvogels gebruiken de bomen als uitkijkpost of nestplaats, en steenmarters en vossen gebruiken ze als schuilplaats. Weidevogels weten dat en mijden hoge beplanting als ze gaan broeden. Dit effect speelt over afstanden van honderden meters. Eén boom in een weidevogelgebied kan daarmee al een grote impact hebben. In de [Omgevingsverordening](#) van de provincie Groningen is een leefgebied weidevogels aangegeven. Op figuur 2 op pagina 23 zijn de weidevogelgebieden aangegeven. Klik [hier](#) voor de meest recente kaart van de provincie Groningen. Kies vervolgens 'Kaarten en dashboards', selecteer bovenaan de pagina 'Kaart' en klik op 'Toevoegen' om kaartlagen toe te kunnen voegen aan de

kaartviewer. Vervolgens kan je zoeken naar kaartlagen die je wil inzien. Om de kaart 'Weiden akkervogelleefgebieden' in te zien vul je de zoekterm 'open grasland' of 'open akker' in en voeg je de kaartlaag van het meest recente Natuurbeheerplan toe met het plusje 'toevoegen' bij de kaartlaag. Let er hierbij op dat je de laag toevoegt die wordt gebruikt voor het opstellen van het Provinciaal Omgevingsplan of Natuurbeheerplan.

Het **aanplanten van bos in een bestaand natuurgebied** is aan strenge regels gebonden. Het omgevingsplan stelt dat je zonder aanlegvergunning geen bomen mag planten in terreinen met de stempel natuur. In bestaande natuur geldt in ieder geval een flora- en faunacheck voor de Wet Natuurbescherming, inmiddels de Omgevingswet. In de meeste natuurgebieden, zowel Natura 2000-gebieden als terreinen in het Natuurnetwerk Nederland (NNN), zijn door de provincie specifieke habitattypen en natuurdoeltypen, zoals grasland of bos, aangewezen. Planten van bomen betekent veelal dat het

habitattype moet worden aangepast. Dit heeft vaak de nodige voeten in de aarde. De provincie is hiervoor bevoegd gezag. Door het planten van bomen kan de lokale soortenrijkdom afnemen.

Maar weinig fruitbomen worden beschouwd als inheems. Enkele oude fruitrassen zijn zo lang aangeplant in Groningen dat ze inmiddels duidelijk verbonden zijn met de identiteit van een streek.



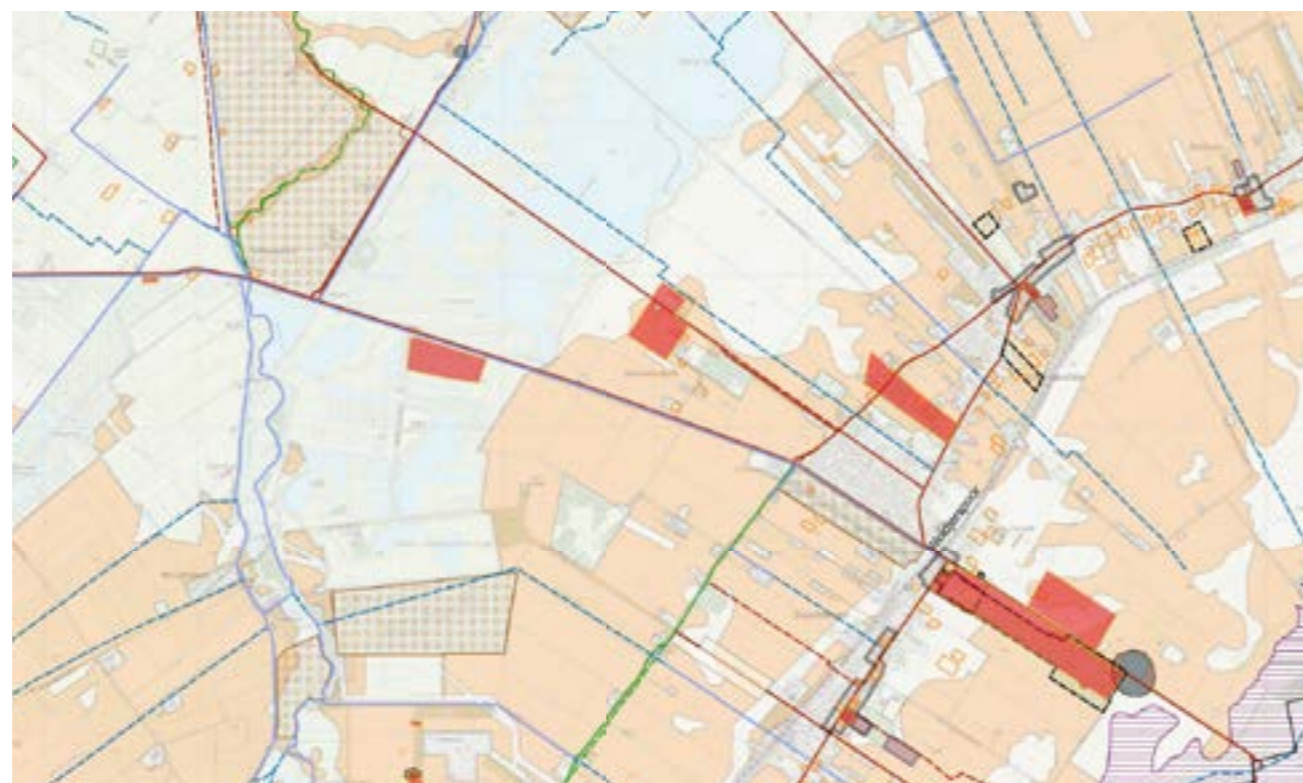


6 Wat vertelt de bodem mij?

Streekeigen en inheems betekent ook: kies soorten die van nature thuis horen bij de lokale omstandigheden, vooral de grondsoort en de vochtigheid van de bodem. Op zandgrond gedijen andere soorten dan op veen of klei. Op een natte bodem groeien andere soorten dan op een droge ondergrond. Heb je droge zandgrond en wil je bomen planten, denk dan aan zomereik, linde en beuk. Heb je natte zandgrond, denk dan aan zwarte els, wilg, zachte berk, es en iep. Voor struiken groeien hondsroos, egelantier en sleedoorn goed op droge zandgrond. Wilgen gedijen beter in een vochtige en voedselrijke bodem.

Voorbeeld van een bodemprofiel.

Figuur 3: Uitsnede van de archeologische waarden- en verwachtingenkaart van gemeente Midden-Groningen.



Handige is de **keuzehulp inheemse beplanting Groningen** van Landschapsbeheer Groningen. Klik [hier](#) voor de keuzehulp. Aan de hand van het bodemtype, de gewenste hoogte, de gewenste kleur en de gewenste bloeiperiode zie je in één oogopslag welke inheemse beplanting je kunt planten. De keuzehulp is niet uitputtend. Er is een selectie gemaakt uit een groter aantal inheemse soorten. De Landschapswerkplaats heeft een [lijst](#) opgesteld van een zeventigtal boom- en struiksoorten. Bij alle soorten staat het bodemtype zand, veen en/of klei aangegeven.

Tip!
Gebruik een grondboor om erachter te komen op wat voor type grond je wilt aanplanten, of gebruik de [bodemkaart NL van Atlas Leefomgeving](#).

Archeologie in de bodem is beschermd. Op het moment dat archeologisch erfgoed aanwezig is of verwacht wordt moet je daar voor nieuwe beplanting en beplantingswijze rekening mee houden. Nieuwe beplanting kan de archeologie beschadigen: enerzijds omdat je een plantgat moet graven, anderzijds door de wortels van de bomen en struiken.

Of dit opgaat voor je terrein, weet de gemeentebestuurder die belast is met archeologie. De gemeente is bevoegd gezag. Neem daarom **vroegtijdig contact op met de gemeente**. Dit kan later in het proces de nodige aanpassingen in het plan, ergernis en extra kosten schelen.

Elke gemeente heeft een **archeologische waarden- en verwachtingenkaart**. De Rijksdienst voor het Cultureel Erfgoed heeft een [overzicht](#) gemaakt aantal gemeentelijke archeologische kaarten. Andere kaarten zijn veelal op het internet te vinden en anders bij de gemeente op te vragen. Op de archeologische waarden- en verwachtingenkaart staan zowel de bekende archeologische terreinen met onder meer de archeologische momenten als de terreinen die mogelijk archeologisch waardevol zijn. Bekende archeologische monumenten in Groningen zijn bijvoorbeeld de wierden en terreinen waar vroeger borgen stonden. Ze beslaan vaak kleine oppervlakten. Op figuur 3 zijn deze percelen in Slochteren met rood aangegeven. Het grote rode perceel rechts op de kaart is bijvoorbeeld Landgoed Fraeylemaborg in Slochteren.

Een veel groter oppervlakte beslaat vaak de archeologische verwachting, dus de terreinen

met mogelijk waardevolle archeologie in de bodem. Op figuur 3 zijn dit de beige vlakken. Ze hebben de code 'WR-a4'. Voor alle terreinen op de kaart – ook de archeologische verwachting – geldt de verplichting om **eerst een archeologisch bureau-onderzoek** uit te voeren. Zo'n onderzoek moet je laten uit te voeren door een gecertificeerd bureau. Klik op deze [link](#) voor een lijst van gecertificeerde bureaus waar je uit kunt kiezen. Ga voor de begroting grofweg uit van een bedrag van circa tweeduizend euro. Bij zo'n onderzoek wordt, zoals de naam al aangeeft, informatie verzameld vanachter het bureau. Een archeoloog raadpleegt diverse bronnen.

Wel is er een **vrijstellingsgrens**. Bij WR-a4 staat bijvoorbeeld 200 m2/40 cm. Dit betekent dat je pas archeologisch onderzoek hoeft te doen als je plan groter is dan tweehonderd vierkante meter en de verstoring dieper gaat dan veertig centimeter. Bij WR-a1 ligt de grens bij vijftien vierkante meter. Dit geldt voor graafwerkzaamheden, dus ook voor het planten van bomen en struiken. Aangezien je voor een gemiddelde boom een plantgat moet graven van minimaal zestig centimeter diep, zit je al snel onder de veertig centimeter. Een plantgat beslaat grofweg 1,13 vierkante meter, dus met een grens van

vijftien vierkante meter heb je tot dertien bomen vrijstelling. Bedenk wel: dit geldt ook voor veel particuliere (boeren)erven en boerderijplaatsen.

De diepte hoeft geen knelpunt te zijn. **Sommige bomen wortelen niet dieper dan veertig centimeter**. Een perenboom van achttien meter hoog wortelt bijvoorbeeld niet dieper dan dertig centimeter. Ook kun je plaatselijk een verhoging aanbrengen met grond. Op Groninger kerkhoven is dit gedaan om te voorkomen dat de wortels de archeologie zouden beschadigen. Een uitweg om de archeologie te sparen kan ook zijn door geen grootschalige grondbewerking toe te passen of handmatig te planten.

Het bureauonderzoek wijst uit of **aanvullend archeologisch veldonderzoek** vereist is. Bij zo'n veldonderzoek doet een bureau veelal boringen in de bodem. Soms graven ze ook proefputjes of proefsleuven en bekijken ze bodem met een grondradar of met weerstandsonderzoek. Ga voor veldonderzoek uit van een bedrag tussen de vijf- en tienduizend euro, al is het bedrag uiteraard afhankelijk van het oppervlak en hoeveel boringen moeten worden uitgevoerd. Ook dit onderzoek moet gebeuren door een gecertificeerd bedrijf.

Stel ze vinden waardevolle archeologie? Wat betekent dit voor je plan? Volgens het Verdrag van Malta, ondertekend in 1992, is het uitgangspunt: **laat de archeologische resten in de bodem met rust.** Behoud is de beste bescherming. Bij opgravingen gaat altijd informatie verloren en in de toekomst komen er wellicht nieuwe innovatieve technieken om de bodem te bestuderen.

Dit betekent niet dat er geen kansen liggen voor nieuwe beplanting. Wel vereist het **maatwerk**. Bij het realiseren van een bos kun je bijvoorbeeld een open veldje creëren op de plek met archeologie in de bodem. Dit voegt een extra laag en verhaal toe aan het project. Je kunt ook kiezen voor boomsoorten die minder diep wortelen. De **gemeente bepaalt als bevoegd gezag welke maatregelen je moet nemen**. Hoogstwaarschijnlijk moet een archeoloog meekijken bij het graven. Dat kan sowieso interessant zijn, ook als je een vrijstelling hebt. Vraag bij het graven op je boerenerf of een vrijwillig amateurarcheoloog van de Archeologische Vereniging Noord-Nederland je bijstaat. Zelf gooi je potscherf misschien achteloos weg. Terwijl de bodemschat een prachtig verhaal vertelt over de historie van de boerderij en de vroegere bewoners. Archeologie hoeft geen hindernacht te zijn voor beplanting. Het levert juist fascinerende ontdekkingen op.

Fruitbomen op wierde Feerwerd

In het dorp Feerwerd bezit Het Groninger Landschap sinds 2018 een bijzonder terrein, namelijk een deel van zuidelijke wierde. “Een flink deel van de wierde is tussen 1905 en 1916 afgegraven”, vertelt Oscar Borsen, beleidsmedewerker natuur en landschap van Het Groninger Landschap. “Door het afgraven ligt het oudste deel van de wierde bovenaan. De bodem vormt een archeologische schatkamer, vol oud aardewerk en vondsten uit de Romeinse tijd en de middeleeuwen.” Op deze bodem met een hoge archeologische waarde wil Het Groninger Landschap een aantal inheemse struiken en fruitbomen planten. “Dat mag omdat de soorten niet diep wortelen. Een bos planten zou hier niet mogen, maar enkele bomen en struiken is toegestaan. We graven alleen in de toplaag. We hebben dit aan de gemeente voorgelegd. Bij het graven kijkt de provinciaal archeoloog mee. De bomen mogen ook niet te hoog zijn, omdat ze in de molenbiotoop komen te staan van koren- en pelmolen Joeswert.”



De Nederlandse grond ligt vol met **kabels en leidingen voor gas, water, riolering, elektra, internet en telefonie**. Bij het planten van bomen en struiken kun je deze beschadigen. Dit kan storingen veroorzaken en dus overlast. Ook kunnen er gevaarlijke situaties ontstaan.

Kabels en leidingen liggen meestal tussen de dertig centimeter en één meter diep. Dit kan bijvoorbeeld door grondzakking of ophoging behoorlijk afwijken. Graaf je een plantgat met een schep of grondboor, dan raden we aan om eerst een **Klic-melding of Graafmelding bij het Kadaster** te doen. Klik [hier](#) voor een melding. Na de melding ontvang je digitaal de kabel- en leidinginformatie van de plek waar je wilt graven. Een melding kost circa 11 euro. Graaf je met een graafmachine, dan is een Klic-melding wettelijk verplicht, anders niet.

Ruik je tijdens het graven een gaslucht? Bel dan direct het landelijk storingsnummer: 0800 9009. Bel dit nummer ook bij het **raken van kabels en leidingen**, waardoor mensen zonder warm water, televisie of internet komen te zitten.

Wierde Feerwerd met molen Joeswert.

7 Wat vindt de omgeving ervan?

Bomen brengen emoties met zich mee, zowel positieve als negatieve. Bomen kunnen een **bron van conflicten** zijn die in het uiterste geval voor de rechter worden uitgevochten.

Niet alleen het planten van bomen wekt emoties op, maar ook het kappen ervan. Een hele buurt leeft mee als een monumentale boom omgaat.



Bespreek je plan met de omgeving en **creëer draagvlak**. Helaas bestaat hiervoor geen toverformule. Elke situatie, elk plan is verschillend. Een boom in je eigen tuin is minder controversieel dan een groot nieuw bos dat het uitzicht van omwonenden zal beïnvloeden.

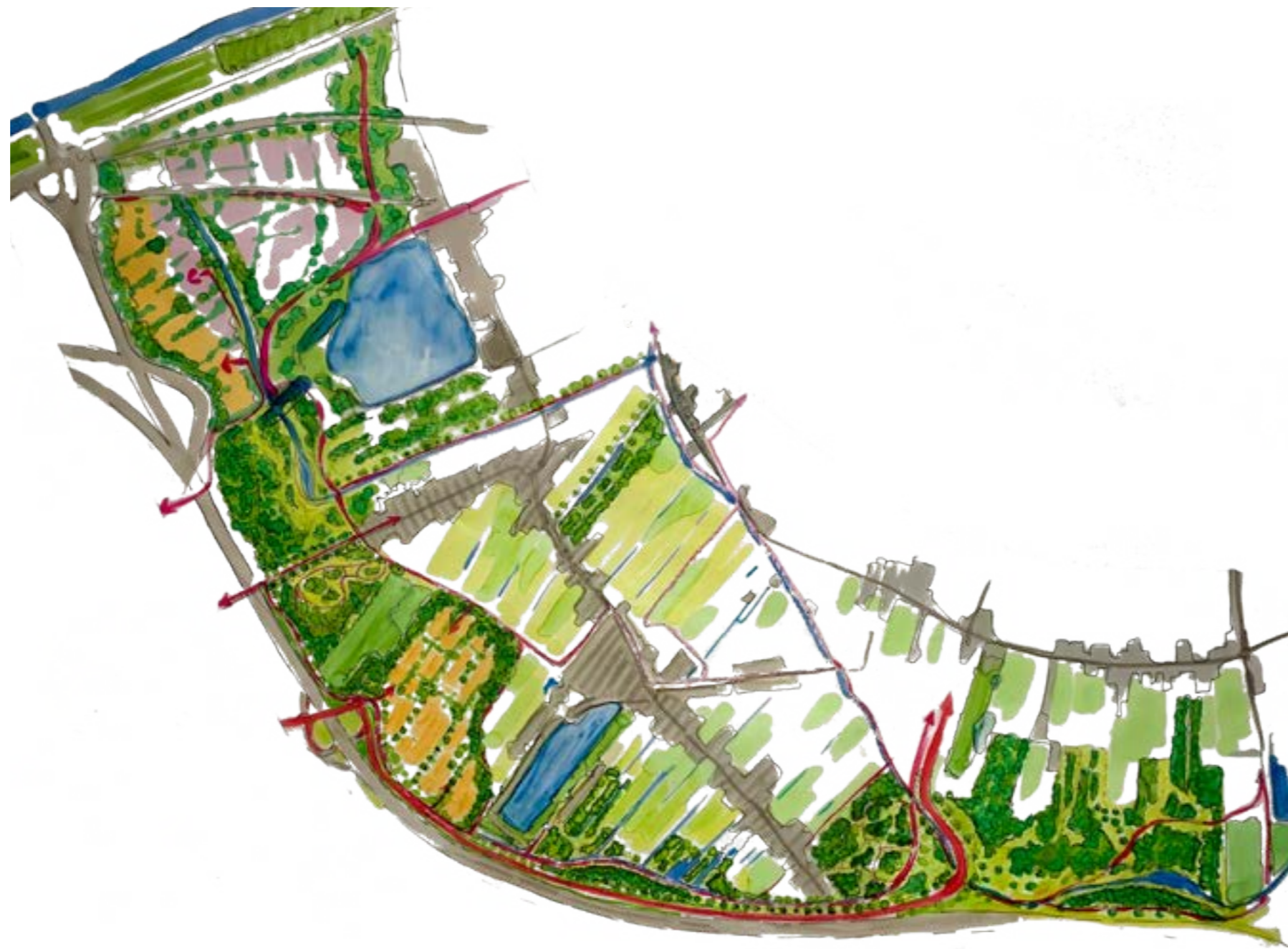
Informeer de omgeving, luister naar hun ideeën, zorgen en bezwaren en laat ze meedenken met de plannen. Een goede communicatie vooraf kan later veel extra werk en oponthoud schelen. Vergeet niet dat omwonenden **bezwaar kunnen maken** als ze het niet eens zijn met een vergunning. Goed vooroverleg kan bezwaarschriften voorkomen. Dat een bos het uitzicht belemmert is een kansrijk bezwaar tegen een vergunning.

Staatsbosbeheer: ‘We gaan in gesprek met omwonenden’

In de landelijke Bossenstrategie van 2020 is vastgelegd dat er tegen 2030 37.000 hectare nieuw bos moet worden aangeplant. Staatsbosbeheer wil hieraan bijdragen door 5.000 hectare voor zijn rekening te nemen. In Jipsingboertange legt Staatsbosbeheer nieuw bos aan op twaalf hectare landbouwgrond. “In de voorbereiding gaan we in gesprek met de omgeving. Het bos ligt tegen een boerenbedrijf aan. Voor andere omwonenden heeft het bos gevolgen voor hun vrije zicht”, vertelt Ariën Sikken, adviseur bosbeheer van Staatsbosbeheer. Tijdens meerdere keukentafelgesprekken zijn de plannen toegelicht en besproken. De gesprekken hebben geleid tot aanpassingen van het plan. “We houden rekening met omwonenden. Aan de noordzijde, waar het boerenbedrijf ligt, leggen we bijvoorbeeld geen wandelpad aan. De route kwam anders vlak langs hun keukenraam. We hebben ook een planschadebureau laten uitzoeken wat het effect van het bos is voor het bedrijf.”

8 Hoe ontwerp ik een bos?

Bos kan op allerlei manieren worden gerealiseerd. De meest eenvoudige methode is: niets doen. Doe je niets, dan zal in de meeste gevallen bos ontstaan. Je bent wel afhankelijk van de soorten die in de buurt staan. **Spontane bosontwikkeling** vraagt soms wel een lange adem. Daarnaast is afstemming met de gemeente en het goed ophalen van de bestaande waarden in het gebied erg belangrijk, daarna begint het ontwerpproces!



Schetsontwerp van MEER-bos

Op de rijke kleigrond schiet het bos de grond uit, maar op arme gronden kan het jaren duren voordat zich bomen gaan vestigen. Wanneer de afstand tot zaadbronnen groot is, kan het zelfs decennia duren voordat een bos ontstaat. De vegetatie verwijderen, door de bodem kaal te maken, versnelt de spontane vestiging. Een spontaan bos brengt, zoals alles in de natuur, onzekerheid met zich mee. Het kan leiden tot een gevarieerd bos met inheemse soorten, maar dat hoeft niet. Er kan zich ook een eentonig bos vormen, bijvoorbeeld omdat het terrein zich bevindt naast een productiebos van fijnsparren of larixen.

Of een spontaan bos mogelijk is, hangt af van de functie. Wil je een natuurbos, dan is een spontane vestiging de uitgelezen methode. Maar wil je een voedselbos, zijn er plannen voor agroforestry of heb je andere specifieke boswensen, dan is het nodig om de bosvorming te sturen. De snelste methode is **bebossen door middel van aanplant**. Nadeel van aanplant is dat de kosten hoger uitpakken dan bij een spontane ontwikkeling. Voordeel is dat je sterk kunt sturen

op de structuur en de samenstelling, en dat je sneller resultaat boekt. Zaaïen is in principe ook mogelijk, maar boomzaad is beperkt beschikbaar en het succes met zaaïen is onzeker. Daarom raden we deze methode niet aan.

Aanplanten van bos kan op verschillende manieren. Er bestaat een grote variatie aan bostypen: van eikenhaagbeukenbos tot veenbos. De aanleg van monoculturen is qua aanleg het makkelijkst, maar deze bossen hebben een lage biodiversiteit. **Zorg met de aanleg voor variatie**, dus meerdere soorten bomen en struiken van verschillende leeftijden en hoogten. Houd er rekening mee dat sommige soorten sneller groeien dan andere en dat sommige meer zonlicht nodig hebben. Gemengde bossen worden ook gewaardeerd door recreanten. Creëer aan de randen geen harde grens, maar een **geleidelijke overgang** tussen het bos en het omliggende land. Gevarieerde bosranden met een struik- en kruidlaag zijn belangrijk voor veel vogels en insecten.



9 Waar koop ik bomen en struiken?

Zoals we eerder bij vraag 5 adviseerden: koop streekeigen, inheemse of autochtone bomen en struiken. Of kies voor spontane bosgroei, dan krijg je bij uitstek een goedkoop en natuurlijk bos. In Groningen bieden **diverse kwekers en online winkels** streekeigen en inheemse beplanting aan. Zelfs tuincentra doen dat steeds vaker.

Via [deze link](#) vind je een overzicht van boomkwekerijen in Groningen. Niet al deze kwekerijen leveren streekeigen, inheemse of autochtone bomen en struiken. Ook via online platforms zoals [Directplant.nl](#) en [Yarinde.nl](#) zijn bomen en struiken verkrijgbaar.

De Landschapswerkplaats heeft een [lijst](#) opgesteld van kwekerijen waar streekeigen bomen en struiken te koop zijn. Op deze lijst staan ook autochtone bomen en struiken. Staatsbosbeheer levert autochtoon plantmateriaal, maar niet rechtstreeks aan particulieren. De [afdeling Zaad & Plantsoen](#) van Staatsbosbeheer levert plantmateriaal uit zaden van eigen terreinen, zaadgaarden en een genenbank voor autochtone bomen en struiken. Er zijn maar weinig leveranciers van autochtoon plantmateriaal

voor de particuliere markt. Een lokale kweker waar autochtoon materiaal te verkrijgen is [Noordplant](#) in Glimmen. Een landelijk specialist op dit vlak is [NLPlants](#).

Een koopadvies willen we hier niet geven. Je kunt natuurlijk ook elders in het land plantgoed aankopen. Een [kweker](#) die gespecialiseerd is in biodiversiteitsherstel is de Cruydt-Hoeck in het Friese Nijeberkoop. Deze kweker levert tientallen soorten inheemse bomen en struiken. Voor de aanschaf van streekeigen fruitbomen is [kwekerij De Baggelhof](#) een optie. De kwekerij bij de Drents-Groninger grens is een schatkamer van oude fruitrassen. Valkappel, Swaanappel, Harm Harkes peer, Groninger kroon: al deze typische Groninger fruitbomen zijn er verkrijgbaar.

Fruitbomen op kwekerij van de Baggelhof.

10 Hoe plant en onderhoud ik de beplanting?

En dan kun je aan de slag. Voor de aanplant kun je een hoveniersbedrijf inhuren, maar je kunt het ook zelf doen, liefst samen met vrienden en vrijwilligers. De **beste planttijd is tussen november en maart**. Planten is niet mogelijk bij vorst, omdat de grond bevroren is, en ook niet bij een hoge grondwaterstand. Belangrijk: bescherm de wortels na de aankoop. Zorg ervoor dat de wortels niet uitdrogen. Dek ze af tijdens het transport en wacht niet te lang met planten. Dompel de wortels geregeld onder water. Kun je niet snel planten, kuil de beplanting dan in. Ook na de aanplant is het belangrijk om water te geven als het erg droog is.

Wat heb je nodig voor het planten, behalve de bomen en struiken? Zorg voor compost of bodemverbeteraar, twee boompalen per boom, boomband, een spade, hamer en handschoenen. Het **planten van een boom** gaat als volgt. Graaf eerst een plantgat van anderhalf tot tweemaal de breedte en diepte van de kluit. Plant de boom niet te diep. Bij voorkeur op dezelfde hoogte als in de kwekerij. Onder natte omstandigheden is het aan te raden de bomen op een kleine verhoging te planten zodat de wortels niet in het water staan. Spit de bodem van het plantgat goed om. Meng daarna compost of bodemverbeteraar door de uitgegraven grond en leg een dikke laag terug in het plantgat. Zet de boom in het gat en schep de grond terug. Plaats daarna de boompalen. Begin met een paal op de windkant, meestal het zuidwesten, en breng de boomband in een acht aan. Het **planten van struiken** vraagt een kleiner plantgat en geen boompalen en boomband.

Geiten, paarden, hazen en reeën zijn dol op jonge bomen en struiken. Het **beschermen van de beplanting** kan verstandig zijn, bijvoorbeeld

door vraatbescherming aan te brengen. Er zijn ook slimme combinaties te maken met doornstruiken en nieuwe aanplant. De doornstruiken voorkomen dan dat vee bij de nieuwe boom kan komen.

De **wijze van aanplant** hangt af van de locatie en het beplantingstype. Zo bestaat een **houtwal of -singel** bij voorkeur uit een boom-, struik- en kruidlaag. Plant voor de variatie meer soorten bomen en struiken en minstens vijf tot zeven stuks per soort. Plant de struiken aan beide buitenzijden en plaats de afrastering op enige afstand, zodat er een geleidelijke overgang ontstaat.

Is onderhoud nodig? Nee, niet altijd. Een boom of struik in een natuurlijke omgeving krijgt geen onderhoud. Geef je een boom voldoende ruimte, dan kan hij onbekommerd zonder snoeien doorgroeien. Voor een **natuurbos is onderhoud niet nodig**, hoogstens om de veiligheid van wandelaars en fietsers te waarborgen. Ook een solitaire boom op een boerenerf mag vrijuit groeien. Snoei is alleen nodig wanneer we

beplanting willen sturen. Neem het **onderhoud mee in het ontwerp** en beseef hoeveel onderhoud de beplanting in de toekomst gaat vergen.

Het onderhoud is mede afhankelijk van het beplantingstype. Anders dan solitaire bomen hebben **fruitbomen** altijd een geregelde snoeibeurt nodig. Snoei je niet, dan breken de takken onder het gewicht van het fruit. Snoeien van fruitbomen begint al op jonge leeftijd. Bij de start bepaal je welke takken blijven, zodat de boom daar zijn energie in kan steken.

Een **struweelhaag** hoef je niet vaker dan eens in de zes jaar te snoeien. Als je de haag afzet, dan kan dat tussen de zes en vijftien jaar. Afzetten betekent dat de struiken tot tien tot twintig centimeter boven de grond worden afgezaagd. De struiken groeien uit zichzelf weer uit. Hetzelfde geldt voor een **houtwal of -singel**. Om voor variatie in de wal of singel te zorgen, adviseren we om ieder jaar een deel van de singel af te zetten. Oude bomen blijven meestal staan, zodat een afwisselende boom-, kruid- en struiklaag ontstaat.

Laanbomen worden vaak opgekroond, waarbij de onderste takken van de boom worden verwijderd. Opkronen van wegbeplanting kan nodig zijn voor het zicht en de veiligheid van weggebruikers.





Colofon

1. [Kwaliteitsgids | Provincie Groningen](#)
2. [De Staat van Groningen | Provincie Groningen](#)
3. [Bijlage 2: Kanskaart Bos & Hout | Provincie Groningen](#)
4. [Ontwikkelkaders voor groenblauwe dooradering in de Veenkolonien | Regio Deal Natuurinclusieve Landbouw](#)
5. [Bossenstrategie: met bos en bomen het landschap versterken | College van Rijksadviseurs](#)
6. [Natuurbeheerplan Lauwersmeer | natura 2000](#)

Tekst: Addo van der Eijk
Tekst gebiedsbeschrijvingen:

Landschapswerkplaats

Fotografie: Marieke Kijk in de Vegte (p. 1, 2, 4, 6, 8, 10, 16, 18, 25, 40, 57, 58 en p. 12 in opdracht van Nationaal Programma Groningen), Gigello (p. 3), Dan photo Shaman (p. 24), Jakob Berg (p. 43), Moon Safari (p.44), Marc Venema (p. 49, 50), G. Somer (p. 52), Lubbert Dijk (p. 54).

Verbeeldingen: Annelien Kapper

Opmaak: Vonc Communicatie

Uitgave: Landschapswerkplaats
April 2026

Speciale dank aan iedereen die is geïnterviewd en heeft meegelezen voor dit handboek: Arien Sikken, Janneke Verdijk, Michiel Rooke, Mirjam de Boer, Oebele Elverdink, Sterre Brummel en Theo Spek.

Dit handboek is opgesteld door de Landschapswerkplaats voor het initiatief Groene Longen. De Landschapswerkplaats is een Toukomstproject mogelijk gemaakt door Nationaal Programma Groningen.